

IZA Regioplan Zaanstreek Waterland

*Samen leven voor een zeven:
zorgen voor gelijke kansen*



December 2023

Samenvatting

Inleiding

Leeswijzer

Ambitie, regiobeeld
en regio-opgaven

De beweging:
Samenwerking
in de regio

Prioritaire
opgavelijnen

Fundamentele
thema's

Landelijke rand-
voorwaarden en
financiering

Inwoners-
participatie

Monitoring

Inhoudsopgave

- 3 Samenvatting
- 6 Inleiding
- 8 Ambitie, regiobeeld en regio-opgaven
- 11 De Beweging: samenwerking in de regio
- 19 Prioritaire opgavelijnen
 - 20 Ouder worden
 - 28 Informele zorg en mantelzorg
 - 32 Mentale Gezondheid, Passende GGZ en gezonde leefstijl
 - 39 Arbeidsmarkt
 - 43 Gezond en gelukkig opgroeien
- 46 Fundamentele thema's
 - 47 Gezondheidsverschillen en diversiteit binnen en tussen gemeenten
 - 51 Digitalisering
 - 54 Wonen
 - 57 Communicatie
- 60 Landelijke randvoorwaarden en financiering
- 64 Inwonersparticipatie
- 66 Monitoring



Samenvatting

Zaanstreek Waterland

Zaanstreek Waterland als regio is volop in beweging als het gaat om het bevorderen van de gezondheid en toegankelijkheid van de zorg voor de meer dan 340.000 inwoners. Binnen Zaanstreek Waterland spelen verschillende uitdagingen en kansen op het gebied van zorg en gezondheid – welke beschreven zijn in het [IZA-regiobeeld](#). De regio wordt gevormd door de gemeenten Purmerend, Zaanstad, Landsmeer, Edam-Volendam, Wormerland, Oostzaan en Waterland. Dit komt overeen met de zorgkantoorregio Zaanstreek Waterland waarbinnen Zilveren Kruis de marktleidende zorgverzekeraar is.

IZA Regioplan

Het doel van dit IZA regioplan is om inzicht te bieden in de prioritaire regio-opgaven (in het regiobeeld benoemd als: de conclusies) waar de regio de komende jaren – tot en met 2026 – mee aan de slag wil. De regio-opgaven zijn opgesteld op basis van de analyses in het regiobeeld. Hiermee bouwt het regioplan voort op het regiobeeld. Daarnaast beschrijft het regioplan de gezamenlijke afspraken die regionale partijen maken om de regio-opgaven aan te pakken.

Proces

Van september tot en met december 2023 hebben betrokken partners gewerkt aan de totstandbrenging van dit regioplan. Het regioplan is vóór en dóór inwoners, sociaal domein, welzijn-, sport- en zorgorganisaties, gemeenten en zorgverzekeraar opgesteld in een participatief proces. In dit proces is input voor het regioplan verzameld door middel van consultatie-sessies met betrokken vertegenwoordigers van diverse partijen en organisaties, verdeeld over verschillende lagen. Deze conceptversies zijn vervolgens ter consultatie voorgelegd aan inwoners, bestuurders en beleidsmedewerkers.

De komende periode wordt het regioplan verder uitgewerkt zodat het vertaald kan worden naar de praktijk. Inzichten en omstandigheden kunnen veranderen en daarmee ook de uitwerking van het plan. Dit betekent dat dit IZA regioplan plan een **levend document** is.

Samenwerking in de regio

We versterken de samenwerking tussen verschillende organisaties vanuit het zorg en sociaal domein, zoals zorgorganisaties, zorgverzekeraar, gemeenten, welzijns- en sportorganisaties en inwoners. Het is noodzakelijk dat het sociaal domein een grotere rol krijgt. We zien dat het proces van het maken van het IZA plan al bijdraagt aan deze samenwerking. Voor dit IZA regioplan is er verbinding gelegd met veel verschillende initiatieven en samenwerkingen in de regio.

Het verhaal van Zaanstreek Waterland

Onze ambitie is "*Samen leven voor een zeven: zorgen voor gelijke kansen*". Dit verhaal draait om inwoners te ondersteunen op het moment dat het nodig is. De regio vormt een gemeenschap, waarin inwoners, zorgorganisaties, sociaal domein, welzijn- en sportorganisaties, woningcorporaties, onderwijsinstellingen, zorgverzekeraar en gemeenten hun krachten bundelen. Het getal zeven symboliseert de zorg voor elkaar en het bevorderen van gelijke kansen op toegang tot ondersteuning en zorg. Het cijfer zeven staat tevens voor het principe van 'ongelijk investeren voor gelijke kansen'. Iedereen verdient een gelijke kans op ondersteuning en zorg. Maar we moeten ook eerlijk zijn, in de huidige tijd is een tien niet haalbaar.

Prioritaire opgavenlijnen

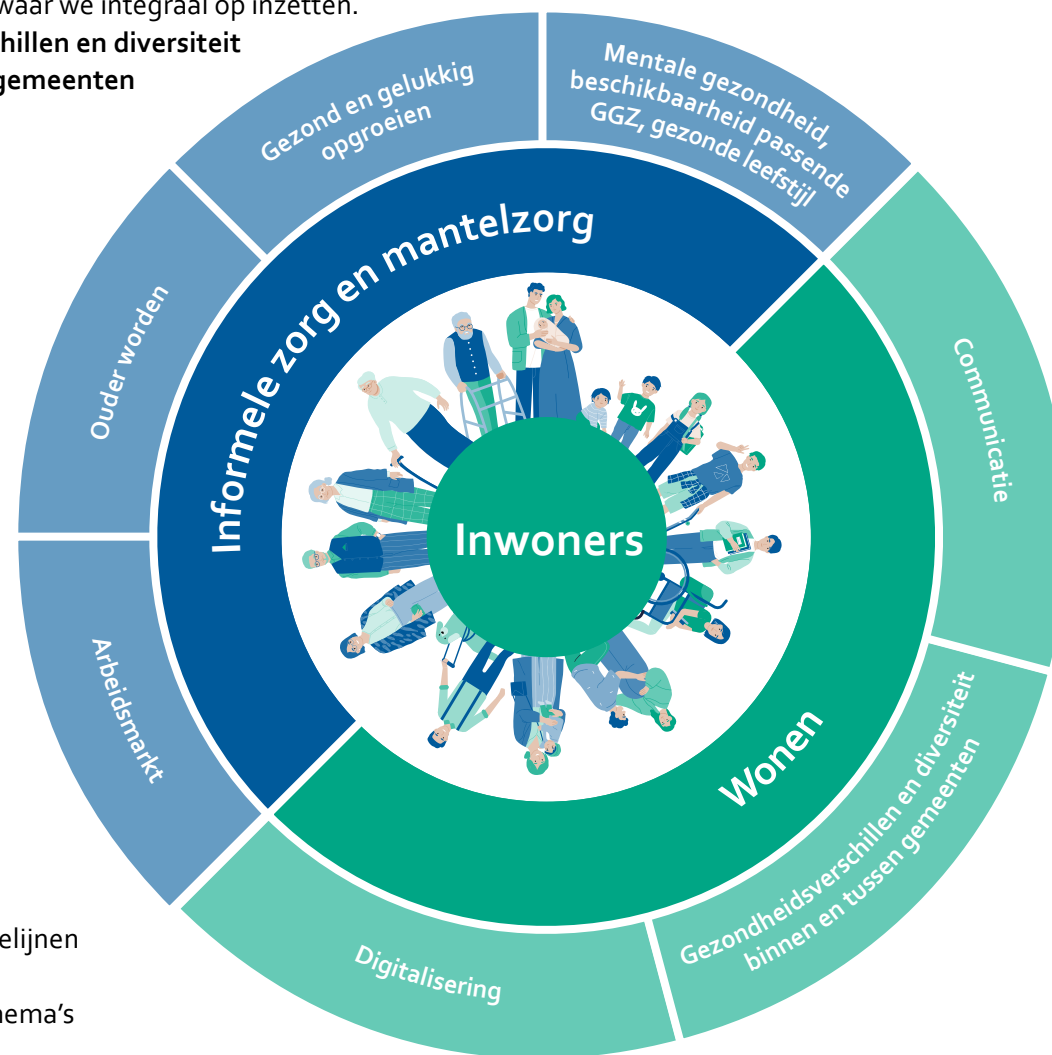
Op basis van het regiobeeld en input van betrokken organisaties zijn de onderstaande prioritaire opgavenlijnen opgesteld

1. Ouder worden
2. Informele zorg & mantelzorg
3. Mentale gezondheid, beschikbaarheid passende GGZ, gezonde leefstijl
4. Arbeidsmarkt
5. Gezond en gelukkig opgroeien

Fundamentele thema's

Naast de prioritaire opgaven zijn fundamentele thema's geformuleerd. Dit zijn opgavelijn overstijgende onderwerpen waar we integraal op inzetten.

1. Gezondheidsverschillen en diversiteit binnen en tussen gemeenten
2. Digitalisering
3. Wonen
4. Communicatie



Lijst met afkortingen

GALA	Gezond en Actief Leven Akkoord
GGZ	Geestelijke Gezondheidszorg
GZ	Gehandicaptenzorg
IZA	Integraal Zorgakkoord
LVB	Licht verstandelijke beperking
ROAZ	Regionaal Overleg Acute Zorgketen
SPUK-regeling	Regeling voor de specifieke uitkering
VVT	Verpleging, verzorging en thuiszorg
Wlz	Wet langdurige zorg
Wmo	Wet maatschappelijke ondersteuning
WOZO	Wonen, ondersteuning en zorg voor ouderen (programma)
Zvw	Zorgverzekeringswet



Inleiding

De regio en het regiobeeld

In Zaanstreek Waterland komen rijke geschiedenis en natuur samen om een dynamische gemeenschap te vormen. De regio bestaat uit zeven gemeenten waarvan twee gemeente sterk verstedelijkte gebieden hebben. De regio wordt gevormd door de gemeenten Purmerend, Zaanstad, Landsmeer, Edam-Volendam, Wormerland, Oostzaan en Waterland en heeft in totaal circa 340.800 inwoners. Zaanstreek Waterland is een smeltkroes van culturen en achtergronden, waar zowel jong als oud hun thuis hebben gevonden. Binnen de regio spelen verschillende uitdagingen en kansen op het gebied van zorg en gezondheid.

Begin juli 2023 is het IZA [regiobeeld van Zaanstreek Waterland](#) gepubliceerd. Het regiobeeld biedt inzicht in de sterke punten van de gezondheid en zorg in de regio, evenals de knelpunten en uitdagingen waarmee de regio te maken heeft. Hieruit zijn zes conclusies geformuleerd die gericht zijn op het verbeteren van de kwaliteit van leven en gezondheid van de inwoners.

Doel van het regioplan

Met dit regioplan slaan partners in het domein van welzijn én zorg de handen ineen om de gezondheid en zorg in de regio op een aantal thema's te verbeteren.

Het doel van het IZA regioplan is om inzicht te bieden in de prioritaire regio-opgaven (in het regiobeeld benoemd als: de conclusies) waar de regio de komende jaren – tot en met **2026** – mee aan de slag wil. De regio-opgaven zijn opgesteld op basis van de analyses in het regiobeeld. Hiermee bouwt het regioplan voort op het regiobeeld. Daarnaast beschrijft het regioplan de gezamenlijke afspraken die regionale partijen maken om de regio-opgaven aan te pakken. Zo vormt het regioplan een middel om te komen tot beter zicht op de noodzakelijke transformaties in de zorg.

Proces om te komen tot een regioplan

Het proces voor de totstandkoming van het regioplan vond plaats van september tot en met december 2023. **Het regioplan is vóór en dóór inwoners, welzijn- en zorgorganisaties, gemeenten en zorgverzekeraar opgesteld in een participatief proces.**

In dit proces is input voor het regioplan verzameld door middel van consultatie-sessies met betrokken vertegenwoordigers van diverse partijen en organisaties, verdeeld over verschillende lagen. Zo vond consultatie plaats met inwoners en cliënten, beleidsmedewerkers en bestuurders.

Een kerngroep – bestaande uit bestuurlijke vertegenwoordigers – heeft intensief meegelezen met conceptversies van het plan. Deze conceptversies zijn vervolgens ter consultatie voorgelegd aan inwoners, bestuurders en beleidsmedewerkers.

Het regioplan vormt een uitnodiging voor betrokken partners om gezamenlijk de positie van de regio te versterken op het gebied van gezondheid en zorg voor haar inwoners. De komende periode wordt het regioplan verder uitgewerkt zodat het vertaald kan worden naar de praktijk. Inzichten

en omstandigheden kunnen veranderen en daarmee ook de uitwerking van het plan. **Dit betekent dat dit IZA regioplan plan een levend document is.**

De uitdagingen

Het regioplan is een levend document en omvat opgave en thema's waar veel organisaties binnen zorg, gemeente en welzijn mee aan de slag moeten. Echter zullen de effecten van de opgave/thema's en de aanpak hiervan per organisatie verschillen. Het is daarom een complexe taak om een integrale aanpak tussen de sectoren te waarborgen, terwijl tegelijkertijd een passende vertaling wordt gemaakt van de specifieke uitdagingen en thema's voor de interne organisaties. Dit is iets waar alle betrokkenen zowel samen als individueel voor moeten waken de gedurende uitvoering en doorontwikkeling van de plannen.

Over dit document

Leeswijzer

Dit document opent met de **gezamenlijke ambitie** waar de regio voor staat én gaat: *Samen leven voor een zeven – een streven naar gelijke kansen.*

De conclusies uit het regiobeeld én de gezamenlijke ambitie zijn vertaald naar **vijf prioritaire opgavelijnen** en **vier fundamentele thema's**.

De prioritaire opgaven en fundamentele thema's worden beschreven aan de hand van twee onderdelen:

Regio-opgaven

- Welke opgaves zien we op basis van de conclusies uit het regiobeeld?

Regio-afspraken

- Doelstellingen per opgave
- Initiatieven per opgave
- Betrokken partijen
- Vervolgafspraken rondom samenwerking

In een bijlagen apart van dit document is een voorlopig overzicht weergegeven van de lopende initiatieven die we hebben verzameld tijdens de totstandkoming van het regioplan. Dit is geen uitputtend document, maar dient als vertrekpunt voor het opstellen van de uitvoeringsagenda in het komende jaar. Tijdens dit proces zullen de initiatieven worden beoordeeld in relatie tot de gestelde opgaves, en zal onderzocht worden hoe deze initiatieven gezamenlijk kunnen worden aangepakt.



Ambitie, regiobeeld en regio-opgaven

Samenvatting

Inleiding

Leeswijzer

Ambitie, regiobeeld
en regio-opgaven

De beweging:
Samenwerking
in de regio

Prioritaire
opgavelijnen

Fundamentele
thema's

Landelijke rand-
voorwaarden en
financiering

Inwoners-
participatie

Monitoring



8



Ons gezamenlijke verhaal

Ambitie: *"Samen leven voor een zeven: zorgen voor gelijke kansen"*

- Het achterliggende verhaal van onze ambitie: "We streven ernaar om de bewoners van Zaanstreek Waterland te ondersteunen op het moment dat het nodig is. Dit realiseren we door samen te werken als een gemeenschap, waarin inwoners, zorgorganisaties, welzijnsorganisaties, woningcorporaties, onderwijsinstellingen, zorgverzekeraar en gemeenten hun krachten bundelen. Samen werken en het bundelen van krachten is hierin essentieel; zonder elkaar is het niet mogelijk om de zorg toegankelijk en kwalitatief te houden".
- Gezamenlijk zetten we ons in voor de toegankelijkheid van geschikte zorg en ondersteuning voor degenen die dit werkelijk nodig hebben. Daarnaast richten we ons gezamenlijk op preventieve maatregelen om zorgbehoefte te voorkomen."

- **'Samen leven'** houdt in dat we de autonomie en bestaanszekerheid van de inwoners in hun omgeving benadrukken en ondersteunen. Samen werken we aan deze ambitie door de maatschappelijke discussie te bevorderen over hoe preventie en zorg in het leven van de inwoners passen.
- Het getal zeven symboliseert de zorg voor elkaar en het bevorderen van gelijke kansen op toegang tot ondersteuning en zorg. Daarnaast illustreert de zeven dat we niet altijd hoeven te streven naar meer; het staat voor kwalitatief goed en haalbare zorg voor iedereen. Het cijfer zeven staat tevens voor het principe van 'ongelijk investeren voor gelijke kansen'. Iedereen verdient een gelijke kans op ondersteuning en zorg. Op die manier bieden we meer ondersteuning aan degenen die het nodig hebben en minder aan degenen die minder ondersteuning behoeven. Door samen te werken als inwoners, zorgorganisaties, welzijnsorganisaties, woningcorporaties, onderwijsinstellingen, zorgverzekeraar en gemeenten, streven we naar het verwezenlijken van een 'zeven' voor iedereen. We benaderen vraagstukken altijd holistisch en integraal, vanuit het perspectief van positieve gezondheid.

Samenvatting: "Samen leven voor een zeven: zorgen voor gelijke kansen" Dat staat voor gelijke kansen bevorderen door samen te leven voor een zeven. Onze ambitie draait om samen leven en gezamenlijk streven naar gelijke kansen. Dat betekent niet dat de huidige situatie in beeld is gebracht met een cijfer, maar de zeven staat symbool voor de belichaming van gelijke kansen. We leggen de focus op de capaciteiten van inwoners en hun netwerken, stimuleren een dialoog over passende zorg en ondersteuning.

Van regiobeeld naar prioritaire opgaven en thema's

Het regiobeeld vormt de basis waaruit de prioritaire regio-opgaven zijn ontstaan. Deze prioritaire opgaven zijn:

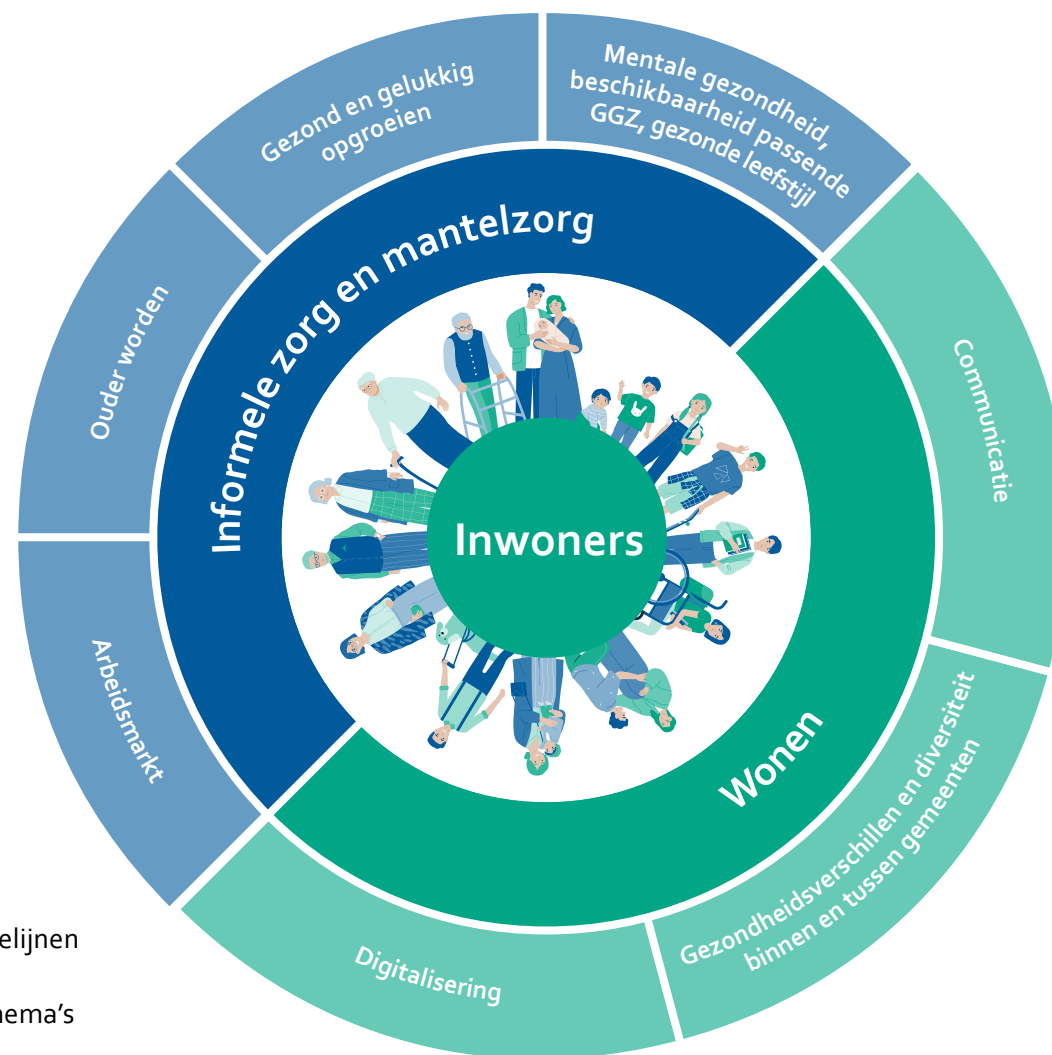
- Ouder worden
- Informele zorg en mantelzorg
- Arbeidsmarkt
- Mentale gezondheid, beschikbaarheid passende ggz en gezonde leefstijl
- Gezond en gelukkig opgroeien

Aanvullend is op basis van het regiobeeld en gesprekken met inwoners en welzijn- en zorgorganisaties een aantal thema's geïdentificeerd die het fundament vormen voor de prioritaire opgaven.

Deze thema's zijn:

- Gezondheidsverschillen en diversiteit binnen en tussen gemeenten
- Wonen
- Digitalisering
- Communicatie

De fundamenten, zoals digitalisering, communicatie en wonen, vormen essentiële bouwstenen die van cruciaal belang zijn voor de prioritaire opgave en lopen er dwars doorheen. Deze elementen dragen in belangrijke mate bij aan het vormgeven en realiseren van effectieve oplossingen.



- ◆ Prioritaire opgavelijnen
- ◆ Fundamentele thema's



De beweging: Samenwerking in de regio

Samenvatting

Inleiding

Leeswijzer

Ambitie, regiobeeld
en regio-opgaven

De beweging:
Samenwerking
in de regio

Prioritaire
opgavelijnen

Fundamentele
thema's

Landelijke rand-
voorwaarden en
financiering

Inwoners-
participatie

Monitoring



De beweging in Zaanstreek Waterland

Zaanstreek Waterland ademt ambitie. De regio bruist van activiteit, en daar waar extra inspanningen vereist zijn, staan organisaties uit diverse sectoren klaar om de handen uit de mouwen te steken.

Een cruciale ontwikkeling wacht ons, maar is ook reeds gestart: het versterken van de samenwerking tussen verschillende organisaties vanuit het zorgdomein en sociaal domein, waaronder zorgorganisaties, gemeenten en welzijns- en sportorganisaties en de inwoners. De totstandkoming van dit plan creëert al een onderlinge verbinding die een significante bewegingen in gang heeft gezet. Deze dynamiek wordt het komende jaar verder gevoed, waarbij de samenwerking tussen partners op diverse opgaves en thema's wordt geïntensiveerd. Alle organisaties slaan de handen ineen om de vastgestelde ambitie te verwezenlijken. Dit betekent dat de samenwerking tussen domeinen aandacht verdient, maar ook de samenwerking binnen domeinen wordt geïntensiveerd. Een voorbeeld hiervan is het welzijnsoverleg tussen alle welzijnsorganisaties in de regio dat reeds is gestart het programma G'oud en de samenwerking op het gebied van mentale gezondheid.

Dit regioplan schetst de uitdagingen voor de regio, inclusief lopende initiatieven die reeds antwoord bieden op enkele vraagstukken. Het belicht echter ook gebieden waar concrete acties nog moeten worden geformuleerd, en waar nieuwe samenwerkingsstructuren moeten ontstaan. De bestaande structuren zijn nog niet altijd volledig of helder, wat leidt tot vele projecten die niet algemeen bekend zijn of soms op verschillende plaatsen met overlap worden uitgevoerd. Als we gezamenlijk de belangrijkste uitdaging omarmen, is het essentieel om deze te combineren met breed gedragen ontwikkelingen en in gezamenlijkheid vorm te geven.

Dit impliceert tevens dat organisaties in de toekomst beslissingen zullen moeten nemen over wat wel en niet aan te pakken. Inwoners, patiënten en cliënten hierbij betrekken is voor het maken van afwegingen en meenemen in de beweging in de regio.

De behoefte aan samenwerking is sterk aanwezig bij alle partijen. In 2024 stellen we voor elke uitdaging een doelgerichte uitvoeringsagenda op. We streven naar integratie van bestaande initiatieven en het aangaan van nieuwe samenwerkingen tussen partners, waar nodig.

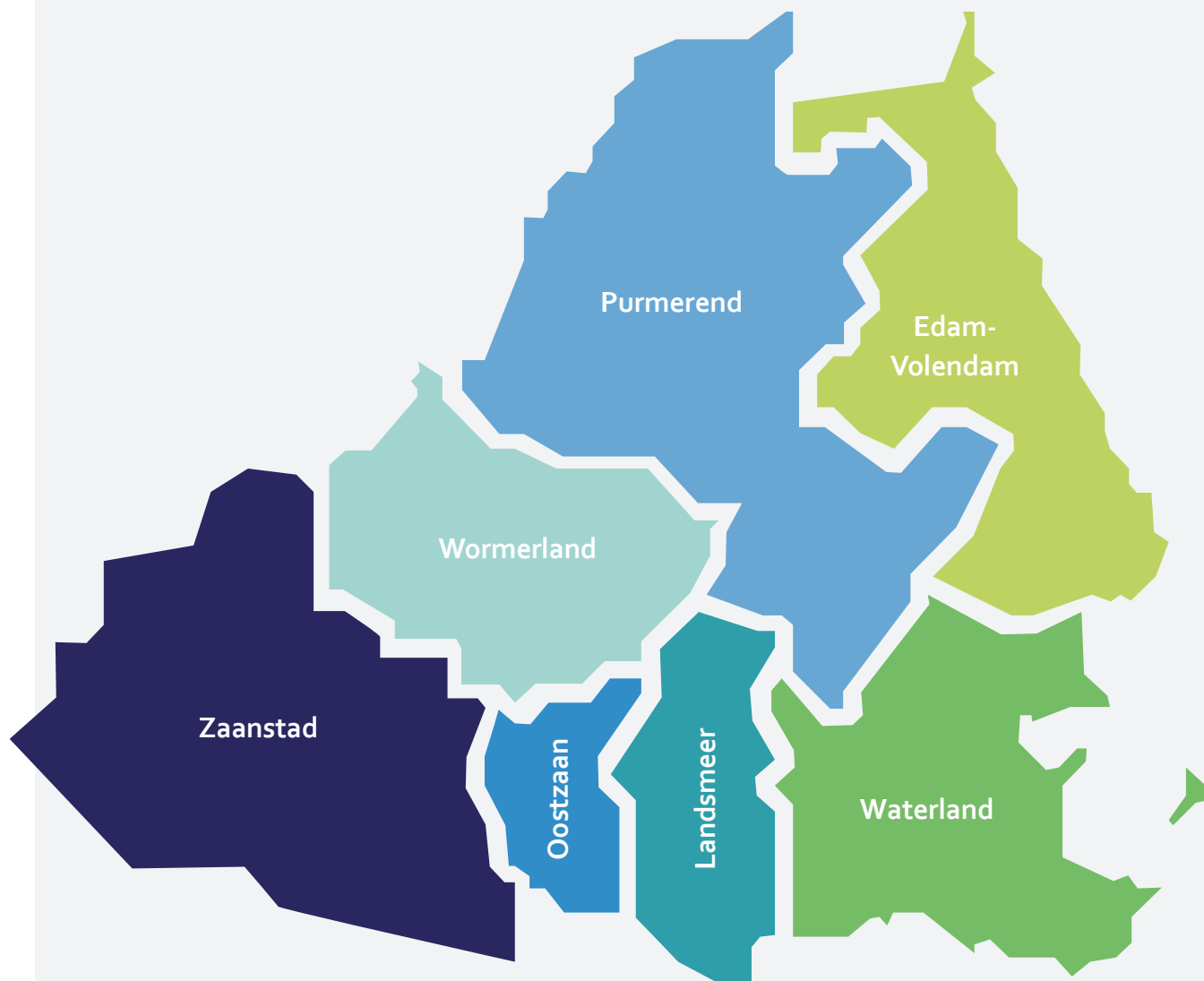
Samen zetten we de positieve beweging voort; door integraal samen te werken aan de gezamenlijke ambitie en nieuwe wegen in te slaan. Het is nu tijd om in actie te komen.

Geografische afbakening

Dit regioplan is opgesteld voor een vastgesteld geografisch gebied dat is bepaald op basis van de samenwerkingschaal van de deelnemende gemeenten. We zijn ons er volledig van bewust dat deze schaal veelal niet overeenkomt met het werkgebied van verschillende zorgverleners en aanbieders uit de zorg en het sociaal domein. Het werkgebied van aanbieders gaat soms ook over de grenzen heen van de vastgestelde geografische regio.

Gemeenten en andere partijen buiten dit vastgestelde geografische gebied zijn geen onderdeel geweest in de totstandkoming en besluitvorming van dit regioplan. Op het moment dat zij betrokken moeten worden bij de concretisering van de aanpak en bij de uitwerking in transformatieplannen, gaan wij met hen in gesprek. Zo zorgen we er voor dat elk concreet plan op de juiste schaal en met de juiste partijen wordt uitgewerkt en kan worden vastgesteld.

Dit regioplan beslaat Zaanstreek Waterland en betreft de gemeenten Zaanstad, Wormerland, Oostzaan, Landsmeer, Waterland, Edam-Volendam en Purmerend.



Het realiseren van de beweging

Om deze beweging ook daadwerkelijk te realiseren gaan we de stappen die we de afgelopen maanden hebben gemaakt continueren en doortrekken naar het nieuwe jaar. Dit betekent concreet dat:

- De bestuurlijke dialoog in de huidige vorm de aankomende tijd behouden blijft. Zij blijven verantwoordelijk voor uiteindelijke besluitvorming
- De kerngroep IZA in huidige samenstelling de aankomende tijd blijft bestaan; zij zijn verantwoordelijk voor het aanjagen en monitoren van voortgang op de individuele opgaves
- Per individuele opgave wordt een opgaveteam samengesteld. Zij stellen de uitvoeringsagenda op en voeren deze uit.
- Het ondersteuningsteam in de huidige vorm de aankomende tijd behouden blijft. Zij blijven verantwoordelijk voor de ondersteuning van het bestuurlijke proces en (individuele) opgaves.

Met deze vervolgstappen geven we invulling in samenwerking met alle betrokken partners binnen de regio. Het proces van de totstandkoming van het regioplan heeft naar boven gebracht dat er reeds vele partijen betrokken zijn in en met verschillende initiatieven die in de regio lopen op de beschreven regio-opgaven. Hieronder volgt een opsomming van de reeds betrokken partijen vanuit de desbetreffende domeinen.

- **Eerstelijnszorg:** Eerstelijnszorgprofessionals; waaronder huisartsen (o.a. via Huisartsenzorg Zaanstreek Waterland), fysiotherapeuten (o.a. via Alliantie Fysiotherapie Zaanstreek Waterland) en apothekers (o.a. via Coöperatieve Apothekersvereniging Zaanstreek Waterland); Zorg Optimalisatie Noord-Holland (ZONH)
- **Sociaal domein en welzijns- en sportorganisaties:** Alzheimer Nederland, Centrum Onafhankelijke Cliëntondersteuning Club en buurthuiswerk CBW, Clup Welzijn, De SMD, Dock, Eveen de Lishof, GGD, Includio, MEE AZ, MEE de Wering, Reakt, SamenMeer, Sportbedrijf Zaanstad, Spurd, Stichting Sportkoepel, Alliantie Kansrijk EV, Team Sportservice, Vluchtelingenwerk, WelzijnWonenPlus
- **VVT en gehandicaptenzorg:** De Zorgcirkel, Eveen, Stichting Wonen en Zorg Purmerend, Zorggroep Zaanstreek, Madeliefje Thuiszorg, Stichting Medical, Stichting Landzijde, Thuis met

Zorg Zaanstreek, Home Instead Thuiszorg Waterland Thuiszorg Zuiderzee B.V, van Hollant Assendelft, Zorgcoöperatie Improzorg U.A, Raphaëlstichting, Prinsenstichting, Stichting Enzo, Stichting Odion, Zorgboerderij de Vier Jaargetijden, Stichting De Driestroom, Waterlandswelzijn,

- **GGZ:** De Parnassia Groep (Parnassia, PsyQ, Brijder, Ipsy, Indigo, Youz, Reakt, Fivoor), ervaringsdeskundigen, vrijgevestigden, BW, Forensisch Jeugd, Leviaan, HSK, Dijklander Ziekenhuis, ZMC, Psygro-Interpsygroep, Hersencentrum, Levvel, werkgroep POG, Transfertafel GGZ, Taskforce GGZ
- **Ziekenhuizen en verloskundigen:** Zaans Medisch Centrum, Dijklander Ziekenhuis, verloskundigenkring Zaanstreek, Verloskundige Zuxx Purmerend, Verloskundige Groei Purmerend
- **Jeugd:** Jeugdteams en loketten van de 7 gemeenten, jeugd en directeurenoverleg Jeugd 7 gemeenten, Youz, Levvel, Jeugdhulporganisaties
- **Woningcorporaties:** woningcorporaties zoals Parteon en ZVH
- **Inwoners van Zaanstreek Waterland**
- **Gemeenten:** Gemeente Edam-Volendam, Gemeente Landsmeer, Gemeente Waterland, Gemeente Zaanstad, Gemeente Oostzaan, Gemeente Wormerland, Gemeente Purmerend, GGD Zaanstreek Waterland
- **Zorgverzekeraar:** Zilveren Kruis

Verbinding acute zorg en het ROAZ beeld en regioplan

Naast het IZA regioplan wordt er de regio Zaanstreek Waterland ook een plan uitgewerkt voor de transformatie van de acute zorg. Dit is het zogeheten **Regionaal Overleg Acute Zorg (ROAZ) plan**. Zaanstreek Waterland ligt in de ROAZ Regio Noord-Holland Flevoland. Het ROAZ is het overlegorgaan tussen partners in de acute zorgketen en aanbieders van vervolgzorg. Het doel van het ROAZ is ervoor te zorgen dat een patiënt zo snel mogelijk op de juiste plaats terecht komt wanneer hij of zij acute zorg nodig heeft. Op subregionaal niveau is een ROAZ-plan voor Zaanstreek Waterland uitgewerkt. De acute zorg heeft op onderdelen inhoudelijk verbinding met de prioritaire opgaven van dit regioplan.

Partijen streven inhoudelijke samenhang en congruentie na voor de regio voor wat betreft ROAZ-plan en IZA-regioplan. Dit doen we door voor het ROAZ plan en IZA regioplan in het vervolg bij de uitwerking van de uitvoeringsagenda's inhoudelijk de afstemming te zoeken.

Proces voor inhoudelijke verbinding ROAZ plan en regioplan

Richten: voer een evaluatie uit van het ROAZ plan en regioplan om lopende initiatieven en potentiële succesfactoren te identificeren. Formuleer in gezamenlijkheid strategieën om de impact van deze doelen en initiatieven te vergroten. Dat houdt in dat bepaald moet worden:

1. Welke doelen en initiatieven hebben overlap en kunnen we integraal gaan oppakken?
2. Welke samenwerkingsstructuren zijn er opgestart en bestaan naast elkaar?
3. Hoe kunnen we de bestaande initiatieven en samenwerkingsstructuren ondergebracht worden?

Inrichten: Stel een gezamenlijke uitvoeringsagenda op. De basis hiervoor zijn de prioritaire opgavelijnen vanuit het IZA regioplan en de ambities vanuit het ROAZ plan waar de initiatieven in geïntegreerd zullen worden.

Verrichten: starten van realiseren eerste doelstellingen op basis van de opgestelde uitvoeringsagenda.

Tijdpad: In overleg wordt het tijdpad voor de bovenstaande stappen nader bepaald.



Aandacht voor mensen met een beperking

In iedere prioritaire opgave heeft de mens met een beperking een plek. Zij zijn ook kind en worden oud. Vanuit iedere prioritaire opgave zal dan ook getracht worden, indien nodig, een verbinding te maken met de betreffende partners in de regio.

Welzijn en sport

In combinatie vormen welzijn en sport een krachtige aanpak om het aantal zorgvragen te verminderen, door zowel de sociale als mentale als fysieke aspecten van gezondheid te bevorderen. Met sport worden ook laagdrempelige beweegactiviteiten bedoeld, zoals een blokje om, samen naar het zwembad of stoelyoga. De welzijns- en sportorganisaties in de regio willen graag aandacht voor de meerwaarde van welzijn en sport; in een echt integraal zorgakkoord zou evenveel aandacht moeten zijn voor zorg als voor welzijn en sport.

Een zieke inwoner gaat naar de dokter, maar wetende dat de zorg niet langer betaalbaar is, moeten we met elkaar een gezamenlijke omslag maken in het werken aan (positieve) gezondheid en het vermogen om veerkrachtig te zijn. We moeten met elkaar kijken naar wat wél kan, normaliseren en niet langer medicaliseren. Samen werken aan een gezonde en veilige leefomgeving en sterke sociale basis in de wijk. We ondersteunen inwoners

op alle levensdomeinen zoals inkomen, wonen, werk, schulden en (sociale) relaties. We zijn dichtbij en betrokken en kunnen de bestaanszekerheid en vitaliteit van inwoners helpen versterken, waar nodig met de hulp van specialistische zorg. We werken samen met gemeenten, woningcorporaties, maatschappelijke zorgorganisaties én de zorg om te doen wat nodig is. We organiseren zoveel als mogelijk in de wijk en zonder indicatie.

Welzijn

Ontmoetingsactiviteiten, samen wandelen, samen eten, burens die elkaar helpen; kortom welzijnsactiviteiten, dragen bij aan het voorkomen van zorg door zich te richten op preventie en het versterken van sociale structuren. Het gevoel ergens bij te horen draagt bij aan een algeheel gevoel van welzijn. Ook ontstaat een basis waarbinnen mensen eerder geneigd zijn om elkaar te helpen als dat nodig is. Voor mensen die meer ondersteuning nodig hebben, op diverse gebieden, zoals sociaal netwerk, huisvesting, werk en sociale integratie, wordt door een sociaal werker en/of een vrijwilliger individuele begeleiding geboden. Zo draagt welzijn bij aan het verbeteren van levensomstandigheden, het verminderen van stressfactoren en het bevorderen van gezond gedrag. Dit kan leiden tot een afname van zorgbehoeften en een verhoogde algemene gezondheid van individuen en gemeenschappen. Door aan te sluiten bij “de nulde lijn” wordt bevorderd dat mensen zelf tot oplossingen komen en tegelijkertijd wordt gesignaleerd of er meer of iets anders nodig is. Door te focussen op

het verbeteren van levensomstandigheden, sociale integratie en het verminderen van stressfactoren legt het een basis voor een gezondere samenleving.

Door sociale ondersteuning zijn mensen beter in staat zijn om met uitdagingen om te gaan. Dit kan het risico op psychische problemen verminderen. Door te werken aan bewustwording en educatie op het gebied van gezondheid, voeding en levensstijl, helpt welzijn mensen gezondere keuzes te maken, wat kan leiden tot een afname van gezondheidsproblemen.

Sport

Wat iedereen zelf kan ervaren, is dat een actieve leefstijl maakt dat je je prettiger voelt; fitter, meer in regie, verbonden met anderen. Sporten en bewegen zorgen voor betere gezondheid en leveren tal van andere voordelen op. Zo blijkt ook dat een gezondere leefstijl het moment waarop zorg nodig is vertraagt of uitstelt. Denk aan de gevolgen van overgewicht of hoge bloeddruk. Of het vermindert het risico op chronische ziekten en versterkt het immuunsysteem. Dat voordeel geldt niet alleen voor fysieke gezondheid, maar ook voor geestelijke gezondheid. Sporten en bewegen, alleen of met anderen, zorgen ervoor dat mensen beter tot zichzelf komen en -ook al is het voor even- zorgen kunnen loslaten waardoor stemming verbetert of de slaap. Bovendien bevorderen gemeenschappelijke sportactiviteiten sociale interactie en gemeenschapszin, wat psychosociale voordelen oplevert en het gevoel van eenzaamheid kan verminderen.

Die winst geldt voor iedereen van alle leeftijden; ook als mensen op latere leeftijd beginnen met sporten of bewegen is er veel gezondheidswinst te behalen. Wij geloven dan ook dat dit krachtige instrumenten zijn die de hoog oplopende zorgkosten kunnen doen verminderen. Een stelling overigens die ook blijkt uit een berekening van het Mulier Instituut, waaruit blijkt dat de maatschappelijke opbrengsten van sport en bewegen gemiddeld 2,7 keer zo hoog zijn als de kosten.

Welzijn en sport binnen IZA regioplan

Om dit te kunnen doen willen de welzijn en sportpartners in de regio Zaanstreek Waterland niet langer alleen zorgen voor inwoners, maar zorgen met inwoners. Welzijn en sport faciliteren de eigen kracht, talentontwikkeling en zorgt ervoor dat inwoners de eigen regie kunnen nemen. Uit onderzoek van de SEOR (Stichting Economisch Onderzoek Rotterdam, Erasmus School of Economics) blijkt dat een euro geïnvesteerd in welzijn, €1,60 oplevert, nog los van wat het oplevert voor inwoners zelf.

Welzijn en sport snijden door alle prioritaire opgavelijnen en fundamentele thema's heen en leveren, kortom, een belangrijke bijdrage aan het voorkomen van zorg. Het is daarom van belang de positie van welzijn en sport binnen het IZA regioplan goed scherp te krijgen. Welzijn en sport moet een wezenlijk onderdeel worden in het regioplan, incl. de benodigde tijdelijke middelen en structurele financiering voor betreffende organisaties.



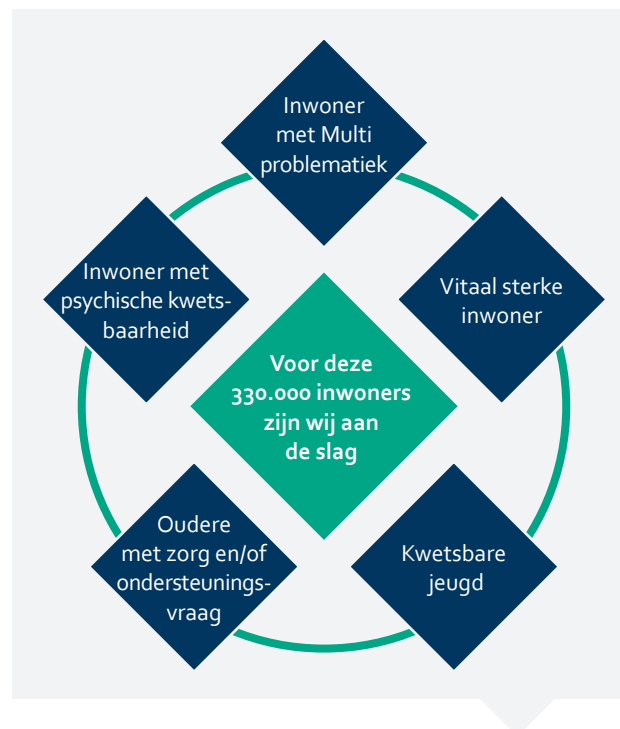
Visuele weergave opgaven regioplan

Deze pagina biedt een visuele weergave van de ambities van de regio Zaanstreek Waterland en toont op welke manier de beweging in de komende jaren wordt geïnitieerd.

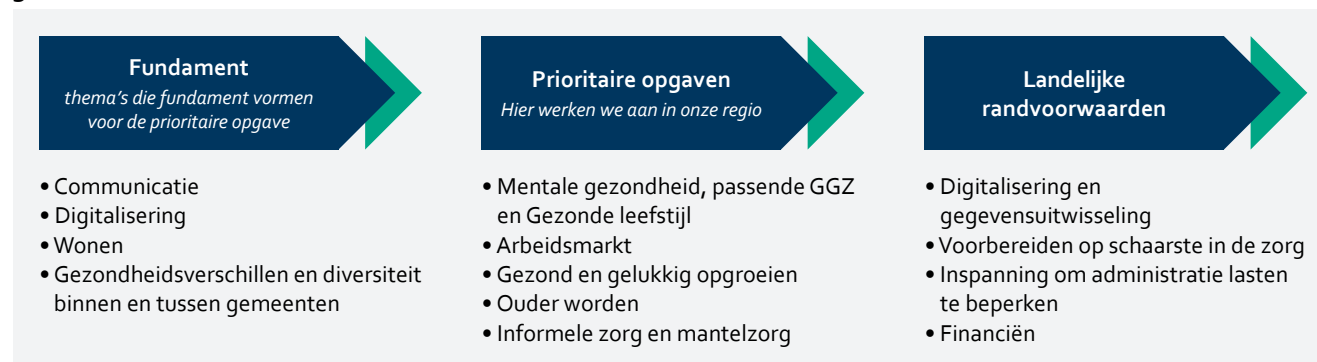
1. Wat is onze ambitie?



2. Voor wie doen we het?



3. Hoe doen we het?



Prioritaire opgavelijnen

Samenvatting

Inleiding

Leeswijzer

Ambitie, regiobeeld
en regio-opgaven

De beweging:
Samenwerking
in de regio

Prioritaire
opgavelijnen

Fundamentele
thema's

Landelijke rand-
voorwaarden en
financiering

Inwoners-
participatie

Monitoring





Regio-opgave en regio-afspraken

Ouder worden

Samenvatting

Inleiding

Leeswijzer

Ambitie, regiobeeld
en regio-opgaven

De beweging:
Samenwerking
in de regio

Prioritaire
opgavelijnen

Fundamentele
thema's

Landelijke rand-
voorwaarden en
financiering

Inwoners-
participatie

Monitoring

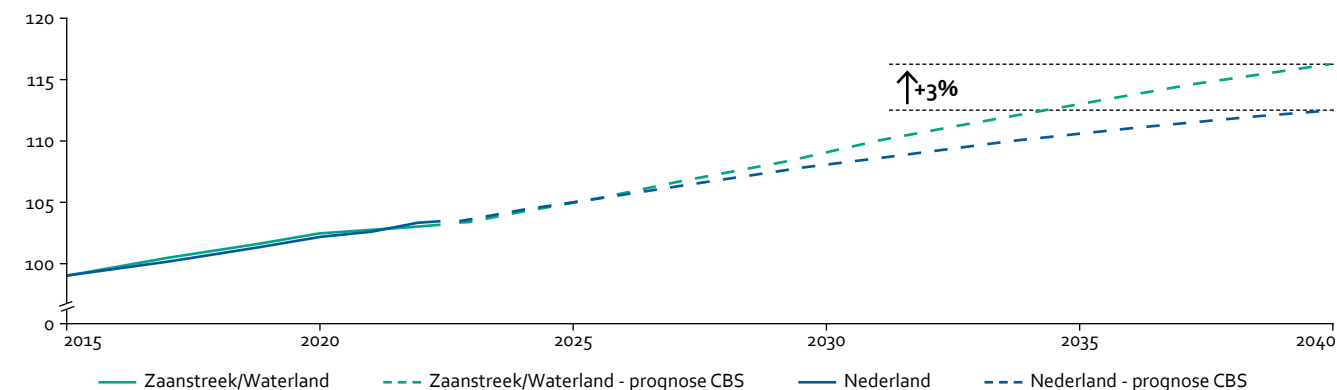
Ouder worden

Welke opgaves zien we?

- Hoge vergrijzing in de Zaanstreek Waterland-regio:** De regio kampt met een aanzienlijk hogere vergrijzing dan het landelijke gemiddelde, met bovengemiddelde aantallen ouderen van 65+ en 80+. Variaties tussen gemeentes en zelfs wijken in Zaanstad, met de meeste gemeentes boven het nationale gemiddelde.
- Uitdagingen door hoog percentage alleenstaande ouderen en ouderen met dementie:** Kenmerkend is het hoge percentage alleenstaande ouderen en ouderen met dementie in de regio. Deze demografische kenmerken creëren uitdagingen op het gebied van gezondheid, preventie en zorg.
- Passende woonvormen voor ouderen:** De ouderenzorg omvat diverse aspecten, waaronder gezondheidszorg, huisvesting en sociale ondersteuning. Dit resulteert in een complex vraagstuk om de zorg in de regio toekomstbestendig te maken.

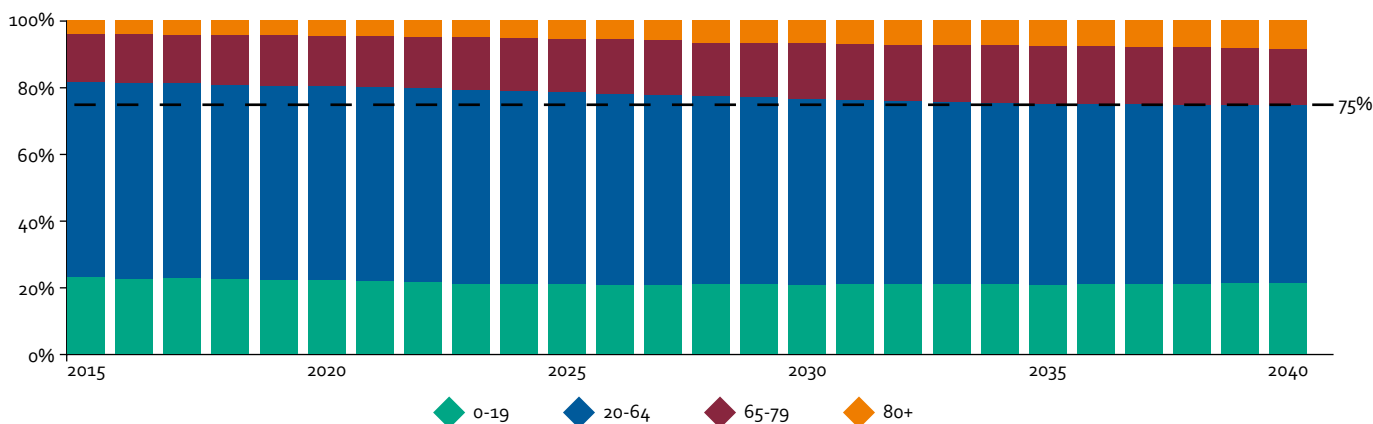
Bevolkingsontwikkeling

[Index 2022]



Leeftijdopbouw Zaanstreek/Waterland

[Percentage, Primos-prognose]



Ouder worden

Doelstellingen en werkagenda

1. Hoge vergrijzing in de Zaanstreek Waterland-regio: Ontwikkelen van strategieën om effectief om te gaan met de hogere vergrijzing in de regio en het realiseren van gezonde en levensvatbare leefomstandigheden voor ouderen.

Initiatieven:

- Programma G'oud: passende zorg
- Programma G'oud: ouderen Goud (zelfzorg)
- Samenwerkingsagenda Zilveren Kruis en gemeenten
- Overige initiatieven zoals de wijkkliniek

2. Uitdagingen door hoog percentage (alleenstaande) ouderen en ouderen met dementie: aanpakken van de specifieke uitdagingen die ontstaan door het hoge percentage (alleenstaande) ouderen met multimorbiditeit en dementie in de regio.

Initiatieven:

- Programma G'oud: netwerk (formeel/informeel)
- Programma Regioplatform: Triage & Transfer; Zorg Dichtbij en Netwerkgzorg
- Netwerk Dementie

3. Passende woonvormen voor ouderen: Adresseren van het complexe vraagstuk van ouderenzorg door het bevorderen van passende huisvesting en sociale ondersteuning.

Initiatieven:

- Programma Goud: Wonen
- Samenwerkingsagenda Zilveren Kruis en Gemeenten

Betrokken partijen

Bij deze opgave zijn vooralsnog de partijen betrokken die tevens onderdeel zijn van het programma G'oud en samenwerkingsagenda Zilveren Kruis en Gemeenten.

Vervolgafspraken in 2024

Het programma G'oud is een vergevorderd samenwerkingsverband met concrete doelstellingen en ambities die antwoord geven op de uitdagingen rondom het thema ouderen in Zaanstreek Waterland. Op de volgende pagina's wordt het programma en de programmalijnen van G'oud specifiek toegelicht. Per opgavelijn is aangegeven wat de vervolgstappen zijn in 2024.

Opgavebreed zal ook hier gekeken worden naar de verbinding met initiatieven die buiten G'oud zijn opgestart. Daarom zullen in 2024 de volgende stappen worden gezet:

Q1-2024

Richten: voer een grondige evaluatie uit van de lopende initiatieven om succesfactoren te identificeren. Formuleer in gezamenlijkheid strategieën om de impact van deze initiatieven te vergroten. Dat houdt in dat bepaald moet worden:

1. Welke initiatieven hebben overlap en kunnen we integraal gaan oppakken?
2. Welke samenwerkingsstructuren zijn er opgestart en bestaan naast elkaar?
3. Hoe kunnen we de bestaande initiatieven en samenwerkingsstructuren samengebracht worden onder G'oud.

Q2-2024

Inrichten: Stel een gezamenlijke uitvoeringsagenda op. De basis hiervoor zijn de programmalijnen van G'oud waar de overige initiatieven in geïntegreerd zullen worden.

Q3-2024

Verrichten: starten van realiseren eerste doelstellingen op basis van de opgestelde uitvoeringsagenda

Het programma G'oud

Wat is G'oud?

De regionale samenwerking G'oud gaat over zorg voor ouderen. Dat is iets anders dan ouderenzorg. Het gaat om zorg voorkomen, informele zorg ondersteunen en nieuwe woonvormen creëren waardoor ouderen langer zelfstandig thuis kunnen blijven wonen. Deze regionale samenwerking is essentieel om de zorg toekomstbestendig te maken. Het gaat om samenwerken; verbinden van organisaties zoals ouderenzorginstellingen, ziekenhuizen, huisartsen, ggz-aanbieders, het zorgkantoor, de zorgverzekeraar, welzijnsorganisaties, gemeenten en woningcorporaties. Om voor ieder die het nodig heeft aandacht, (informele) zorg, begeleiding en welzijn te bieden. We willen bijdragen aan een betekenisvol leven van ouderen, daarom doen we dit in overleg met de ouderen.

Met de gezamenlijke ambitie: Ouderen hebben een goed leven. Samen leven voor een zeven!

Ouderen hebben vaak zorg nodig op verschillende plekken: soms thuis, soms (tijdelijk) in een instelling, soms in een ziekenhuis. Deze zorg kan 'formeel' zijn, geboden door professionele medewerkers en 'informeel': door een sociaal netwerk van naasten, een oplettende buurtbewoner of een vrijwilliger. Onze visie richt zich dan ook op de zaken die we moeten doen en nodig hebben om door

samenwerking goede formele en informele zorg te kunnen blijven bieden. Goede zorg is in onze visie zorg die aansluit bij het leven van ouderen in onze regio. We stimuleren ouderen zoveel mogelijk zelfstandig te blijven, zelfredzaam te zijn en keuzes hierover te kunnen maken. Als het kan ontvangen de ouderen zorg thuis, indien mogelijk met inzet van (zorg) technologie. Ook vragen we naasten een rol te blijven spelen in de zorg. G'oud wil samen met de ouderen 'samen thuis' leidend maken. En met behulp van verschillende programmalijnen (nog) beter aansluiten bij de leefwereld van de ouderen van Zaanstreek - Waterland.

Programmalijnen (de beweging om de ambitie te halen)

De programmalijnen laten zien waarom en hoe we met elkaar samenwerken, specifiek op dat onderwerp. De programmalijnen dragen allemaal bij aan onze gezamenlijke ambitie: Ouderen hebben een goed leven, samen leven voor een 7! Het gaat in essentie om de beweging die we met elkaar in gang zetten om de maatschappelijke opgave waar we voor staan met elkaar aan te gaan. Iedere programmalijn bestaat uit een of meerdere projecten, gekoppeld aan een aantal benoemde thema's. Dit zijn projecten die nu worden uitgevoerd en ook

projecten die nog gestart worden. Wij zien deze projecten als onderdeel van een continue beweging om te komen tot de realisatie van onze ambitie. De analyse, in relatie tot andere opgaven en projecten in het regiobeeld en het regioplan, gaat nog gemaakt worden en is onderdeel van het proces vanaf 2024. Programmalijnen zijn: **Passende zorg, ouderen (zelfzorg), netwerk (formeel en informeel), wonen.**

Algemene randvoorwaarden Om programma G'oud goed uit te voeren, zijn er randvoorwaarden waar financiering voor nodig is. Die voorwaarden zijn: inwonersparticipatie, extra aandachtspunt voor demantie en ouderenpsychiatrie, begeleidingskosten.

Betrokken partijen

Het programma G'oud omvat 21 deelnemers en een burgervertegenwoordiging die hun samenwerking hebben vastgelegd in een intentieovereenkomst (12 juli 2023). De volgende partijen hebben getekend: Gemeente Purmerend, Gemeente Wormerland, Gemeente Oostzaan, Gemeente Edam-Volendam, Gemeente Zaanstad, gemeente Landsmeer, Gemeente Waterland, Dijklander Ziekenhuis, Intermaris, Zorggroep Zaanstreek, Parnassia, Eveen, Stichting Wonen en Zorg

Purmerend, Parteon, Zaan Medisch Centrum, Leviaan, WoonCompanie, Zilveren Kruis Zorgkantoor, De Zorgcirkel, Huisartsenzorg Zaanstreek Waterland. Daarnaast sluiten de volgende partijen aan: ZVH, Rochdale, Wormerwonen, Eigen Haard, Woonzorg Nederland en Welzijn Wonenplus

Bovenregionale samenwerkingsprojecten

Parallel aan het programma G'oud zijn er ook 'bovenregionale samenwerkingsprojecten'. Deze projecten zijn dusdanig groot (vaak ook complex), dat deze niet in één regio worden uitgevoerd. Daarmee vallen deze projecten niet direct onder de besturing van G'oud. Wel hebben deze projecten een directe relatie met de doelstellingen van G'oud, waardoor deze vanuit G'oud gevolgd worden. Voorbeelden van deze projecten zijn proactieve zorgplanning, de ouderenkliniek en de wijkkliniek, thuismonitoring en het inrichten van een regionaal coördinatiepunt.

Regio-afspraken:

Passende zorg (G'oud)

Doelstelling en resultaat

We willen dat de inwoners die de (fysieke) zorg nodig hebben, deze kunnen krijgen. In de huidige samenleving is het gebruikelijk dat bijvoorbeeld een zorgprofessional fysiek langskomt en de zorg levert waar iemand vindt dat hij/zij 'recht' op heeft. We werken aan een verandering van de verwachtingen die mensen soms hebben dat bepaalde zorg altijd geleverd wordt. Met andere verwachtingen en met een andere verdeling van verantwoordelijkheden kunnen we ervoor zorgen dat professionele zorg beschikbaar blijft bij ziekte of als het zelfstandig niet langer gaat. We kijken naar goede triage aan de voorkant, benutten de ruimte van wet- en regelgeving, matchen ons zorgaanbod op de behoefte en streven naar een betere zelfredzaamheid. En bovenal werken we met goede en bewezen zorgtechnologie. Op deze manier wordt de fysieke zorg ingezet waar de deze het hardste nodig is en stimuleren en ondersteunen we de informele zorg. Tenslotte weten we ook dat veel vraagstukken geen zorgvraagstukken zijn, maar te maken hebben met bijvoorbeeld eenzaamheid of schuldenproblematiek.

Organisatie en vervolg in 2024

In de programmalijn passende zorg werken we aan digitale zorg, thuis met langdurige zorg, samenwerken in de wijk en (sub)acute zorg. Onder deze thema's loopt op dit moment een tweetal projecten:

1. **Toolkits:** We streven naar het vergroten van de zelfredzaamheid en eigen regie van cliënten door het selecteren en implementeren van zorgtechnologie met bewezen effectiviteit/meerwaarde.
2. **Volledig Pakket Thuis:** Het stimuleren van het gebruik van Volledig Pakket Thuis. Verbreden, vergroten en versterken van de mogelijkheden van langdurige zorg in een passende woonomgeving thuis, in verbinding met welzijnsorganisaties, huisartsen en eerstelijnsaanbieders (medisch generalistische zorg).

In 2024 starten we bovendien met een nieuw project:

1. **Versterken samenwerken eerstelijnszorg in de wijk:** Het project richt zich op samenwerking in de wijk, waarbij de eerstelijnszorg tussen de specialist ouderengeneeskunde, thuiszorg en de huisarts versterkt wordt. Dit zal verder uitgewerkt worden. Onze ambitie is het netwerk uit te breiden met andere domeinen.

Regio-afspraken:

Ouderen (zelfzorg) (G'oud)

Doelstelling en resultaat

We willen graag dat mensen voorbereid zijn op ouder worden, zodat zij ook in een later stadium zelf de regie kunnen houden. Onze inwoners weten dan beter wat ze wel of niet willen als we het hebben over zorg en ondersteuning. Dit betekent dat de inwoners bewuster worden van hun eigen behoeftes en mogelijkheden. Ook zijn de wensen van de inwoners bekend bij het sociale (zorg) netwerk (inclusief eigen omgeving). Daarbij worden mensen gestimuleerd zich in hun leefstijl voor te bereiden op het gezond ouder worden.

Organisatie en vervolg in 2024

In deze programmalijn staat het thema 'zelfredzaamheid' centraal. Lopende projecten die onder dit thema vallen, zijn:

1. **Valpreventie:** valincidenten onder ouderen voorkomen middels een ketenaanpak waarbij het sociale en zorg domein samen optrekken.
2. **Reablement:** zelfredzaamheid ondersteunen, zodat mensen langer zelfstandig thuis kunnen blijven wonen en professionele zorg kan worden

uitgesteld of voorkomen. Gerichte inzet op herstel en preventie van hulpvragers in Zaanstreek Waterland. Met dit programma borgen we de beschikbaarheid en toegankelijkheid van zorg voor de ouderen van nu en in de toekomst.

Onder het thema 'zelfredzaamheid' starten we in 2024 twee projecten:

1. **Digitale vaardigheden:** dit project gaat zich richten op de digitale vaardigheden van de oudere inwoners, waarbij ook aandacht is voor het gebruik van technologie in de zorg. Het doel is dat ouderen meer zelfredzaam zijn in de digitale wereld. En hen voor te bereiden op de digitale hulpmiddelen die zij in de toekomst eventueel gaan gebruiken. Dit wordt verder uitgewerkt.
2. **Maatschappelijk debat:** Maatschappelijk debat over onder andere de toegankelijkheid van de zorg. Dit wordt verder uitgewerkt.



Netwerk (formeel en informeel) (G'oud) en Wonen

Netwerk (formeel en informeel)

Doelstelling en resultaat

We geloven in de kracht van het leven in een maatschappij waar het naar elkaar omzien normaal is. Dit betekent dat ouderen de hulpvraag durven te stellen en dat inwoners/familie/het informele netwerk hulp bieden. Dit verlicht de druk op de zorg. Professionals uit het formele werkveld kunnen bijspringen waar nodig. Op dit moment kan het systeem nog overbelast raken. Hier willen we een veranderingsproces in gang brengen.

Organisatie en vervolg

In deze programmalijn staat het thema 'versterken sociaal netwerk' centraal. Lopende projecten die onder dit thema vallen, zijn:

1. *Domeinoverstijgend samenwerken*. Doel is om vanuit een integrale blik de mantelzorg te ondersteunen door het verkennen van een regionale samenwerking voor mantelzorgondersteuning. In de praktijk de mantelzorg ondersteunen en de mogelijkheden van mantelzorgondersteuning uitbreiden door multi-disciplinair samen te werken.

2. *Communitycare*: steunsystemen versterken en ondersteunen van de gemeenschap om zelf de zorg en ondersteuning te organiseren die nodig is. Zorg in de gemeenschap dóór de gemeenschap!
3. *Communitycare*: sociale benadering versterken van de inzet van het netwerk van de oudere bewoner met dementie. Ondersteunen van een betere kwaliteit van leven, langer thuis wonen alsook het uitstellen en voorkomen van formele of intramurale zorg. Onder deze programmalijn starten we in 2024 een project:
4. *Digitale zorgcoach*. Dit betreft een digitale wegwijzer ter ondersteuning van (oudere) inwoners. Het doel is om de juiste zorg op de juiste plek te krijgen. En hiermee te voorkomen dat inwoners van het kastje naar de muur worden gestuurd en oneigenlijk gebruik wordt gemaakt van de schaarse tijd van de zorgprofessional. Dit wordt verder uitgewerkt.

Wonen

Doelstelling en resultaat

We juichen het toe dat ouderen op een levensloopbestendige manier kunnen wonen. Dit houdt in dat er voldoende geschikte woningen aanwezig zijn voor ouderen, waar zij veilig en gezond lang kunnen blijven wonen en, daar waar nodig, zorg geleverd kan worden. Voldoende geschikte woningen (levensloopbestendig en zorggeschikt) is cruciaal om de intramurale capaciteit te gebruiken voor wie dat echt nodig is.

Organisatie en vervolg in 2024

In deze programmalijn staat het thema 'wonen met zorg' nu centraal. Lopende projecten die onder dit thema vallen, zijn:

1. *Woonzorgopgave*. Kwantitatief en kwalitatief zicht op huidige en toekomstige vraag naar en aanbod van woonvormen voor ouderen met een (toekomstige) zorgvraag in de Regio Zaanstreek Waterland. Onder deze programmalijn starten we in 2024 een project:
2. *Regionale routekaart*. Inzetten van de regionale routekaart als methode om de woonzorgopgave te realiseren. De routekaart is ter ondersteuning van de regiomonitor. Dit dient verder uitgewerkt te worden.



Regio-afspraken: Regioplatform

1. Schaalbare Organisatie van Digitale Zorg:

Het realiseren van een schaalbare organisatie van digitale zorg om de beschikbare zorgcapaciteit effectief te benutten, met als resultaat kwalitatieve zorgverlening aan patiënten.

Initiatieven:

- Digitale zorg dichtbij (Regioplatform)



Regio-opgave en regio-afspraken

Informele zorg & mantelzorg

Samenvatting

Inleiding

Leeswijzer

Ambitie, regiobeeld
en regio-opgaven

De beweging:
Samenwerking
in de regio

Prioritaire
opgavelijnen

Fundamentele
thema's

Landelijke rand-
voorwaarden en
financiering

Inwoners-
participatie

Monitoring

Informele zorg en mantelzorg

Welke opgaves zien we?

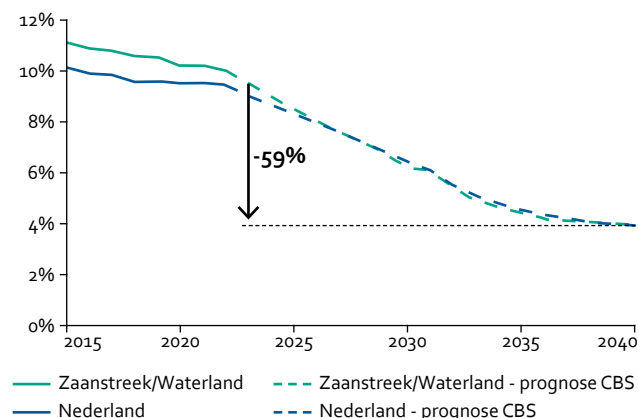
1. Mantelzorgers ontlasten: We zien dat een bovengemiddeld percentage mantelzorgers zwaar tot zeer zwaar belast is en meer uren mantelzorg leveren dan Nederland gemiddeld. Daarbij neemt het mantelzorgpotentieel de komende jaren af. Daarom zetten we in op het implementeren van gerichte ondersteuningsprogramma's en het helpen van mantelzorgers om de benodigde ondersteuning te vinden/krijgen om de druk op alle mantelzorgers te verminderen. Vooral voor diegenen die zich tamelijk zwaar tot zeer zwaar overbelast voelen.

2. Optimaliseren van dementiezorg: Uitbreiden en optimaliseren van diensten voor mensen met dementie, rekening houdend met het bovengemiddelde aantal wekelijkse zorguren van naasten in de regio.

3. Stimuleren van regionale samenwerking zorgdomein en sociaal domein en gemeenschapszin: Initiëren van projecten en evenementen die gemeenschapszin bevorderen en sociale ondersteuning bieden aan mantelzorgers.

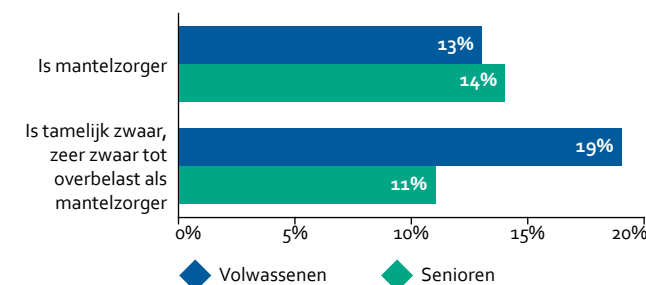
Mantelzorgpotentieel

[50-64-jarigen t.o.v. 85-plussers]



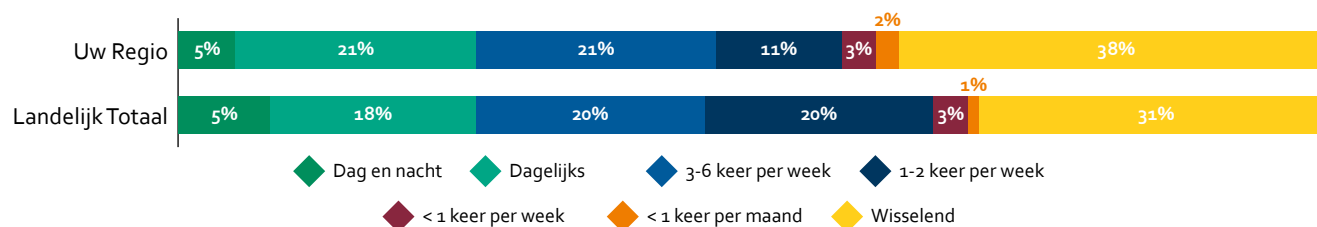
Mantelzorg

[Percentage, Zaanstreek/Waterland]



Hoe vaak geeft u hulp of zorgt u voor uw naaste met dementie?

Percentage, Zaanstreek Waterland versus Landelijk totaal





Regio-afspraken:

Informele zorg en mantelzorg

Onze ambitie is om informele zorg en mantelzorg te beschouwen als het fundament van onze benadering. Wij erkennen dat informele zorg en mantelzorg onmisbaar zijn. Het risico bestaat dat we alle verantwoordelijkheid op dit gebied schuiven, zonder ervoor te zorgen dat het adequaat wordt opgevangen. Dit heeft invloed op helderheid in mogelijkheden, financiën, werk-privébalans, ontspanningsmogelijkheden, huisvesting, en meer.

Daarom realiseren we ons dat informele zorg en mantelzorg integraal deel uitmaken van al onze prioritaire opgaven. Bij kwetsbaarheid is er altijd sprake van informele zorg of een mantelzorger, zelfs als dit soms niet direct herkenbaar is. In onze visie zijn deze personen essentiële betrokkenen bij onze gezamenlijke aanpak. Onze ambitie is om deze stroming te erkennen en te versterken, zodat zij optimaal bijdragen aan het welzijn en de veerkracht van onze gemeenschap.

Onderstaand vinden jullie een overzicht van de doelstellingen per opgave en de initiatieven die al gestart zijn of zich in een opstartfase bevinden, gekoppeld aan de opgaves. Hierdoor kun je in één overzicht zien op welke opgaves al actie wordt ondernomen en welke in het nieuwe jaar expliciet aandacht verdienen.

Doelstellingen per opgave en werkagenda

1. Mantelzorgers ontlasten: verminderen van de druk op mantelzorgers, vooral voor diegenen die zich tamelijk zwaar tot zeer zwaar overbelast voelen.

Initiatieven:

- Het Buitenhuis
- Overzicht en inzicht ondersteuningsaanbod mantelzorgers

2. Optimaliseren van dementiezorg: Verbeteren van diensten voor mensen met dementie, rekening houdend met het bovengemiddelde aantal wekelijkse zorguren van naasten in de regio.

Initiatieven:

- Programma Goud: netwerk (formeel/informeel)

3. Stimuleren van regionale samenwerking en gemeenschapszin: gemeenschapszin bevorderen en sociale ondersteuning bieden aan mantelzorgers

Initiatieven:

- Programma Goud: netwerk (formeel/informeel)

Betrokken partijen

Partners uit de regio die onder andere betrokken zijn bij deze opgaves zijn: De zeven gemeenten van Zaanstreek Waterland, Regionaal netwerk Mantelzorg, Betrokken partijen Programma G'oud, Stichting MOE. Betrokken partijen bij veilig opgroeien, Jeugd en ontwikkeling.

Vervolgafspraken 2024

Binnen de regio zijn er al (lopende) initiatieven gestart voor alle drie de opgaven. Deze initiatieven zullen in 2024 worden voortgezet en versterkt. Het versterken doen we door integraliteit aan te brengen in de uitvoeringsagenda. Uit deze uitvoeringsagenda moet naar voren komen dat mantelzorg onderdeel is van alle prioritaire opgave en daar ook op inspelen. Dat betekent dat zorg en welzijn elkaar opzoeken om de uitdaging samen goed in beeld te krijgen.

Q1 - 2024

Richten: voer een grondige evaluatie uit van de lopende initiatieven om succesfactoren te identificeren. Formuleer in gezamenlijkheid strategieën om de impact van deze initiatieven te vergroten. Dat houdt in dat bepaald moet worden:

1. Welke initiatieven hebben overlap en kunnen we integraal gaan oppakken?
2. Welke samenwerkingsstructuren moeten opgezet of samengevoegd worden om inzet op de opgave te continueren

Q2-2024

Inrichten:

1. Richt een samenwerkingsstructuur in, waarin in lijn met de bredere ontwikkeling binnen de prioritaire opgaven, gemandateerd vervolg kan worden gegeven aan de uitdagingen op het gebied van ondersteuning aan mantelzorg en informele zorg
2. Stel een gezamenlijke uitvoeringsagenda op die bijdraagt aan het realiseren van de doelstellingen en die in speelt op het feit dat mantelzorg een rol speelt in alle opgaves.

Q3-2024

Verrichten: Start met het realiseren eerste doelstellingen op basis van de opgestelde uitvoeringsagenda



Regio-opgave en regio-afspraken

Mentale gezondheid, beschikbaarheid passende GGZ, gezonde leefstijl

Samenvatting

Inleiding

Leeswijzer

Ambitie, regiobeeld
en regio-opgaven

De beweging:
Samenwerking
in de regio

Prioritaire
opgavelijnen

Fundamentele
thema's

Landelijke rand-
voorwaarden en
financiering

Inwoners-
participatie

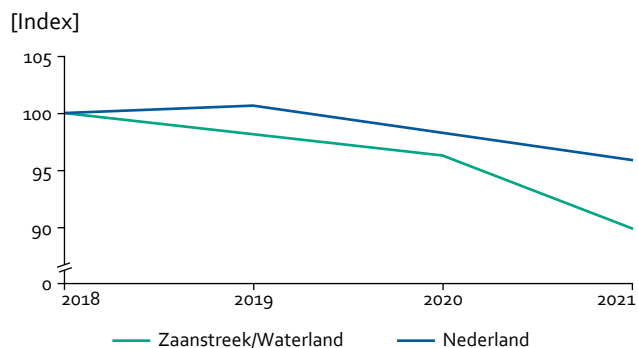
Monitoring

Mentale gezondheid

Welke opgaves zien we?

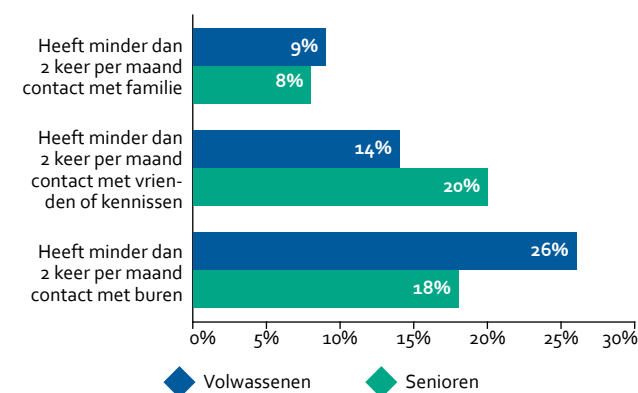
- 1. Bevorderen van mentale gezondheid:** Er is een groter aantal volwassenen in Zaanstreek Waterland met een matig tot hoog risico op psychische klachten vergeleken met het landelijk gemiddelde. Het IZA benoemt mensen met psychische klachten als een specifieke focusdoelgroep.
- 2. Eenzaamheid:** Actieve inzet op het verminderen van eenzaamheid, vooral onder jongvolwassenen, waar dit een ernstig probleem vormt in de regio Zaanstreek Waterland. Ambitie om sociale verbindingen te versterken via initiatieven zoals 'welzijn op recept', met als doel aanzienlijke vermindering van eenzaamheid onder jeugd en jongvolwassenen.

Patiënten GGZ totaal

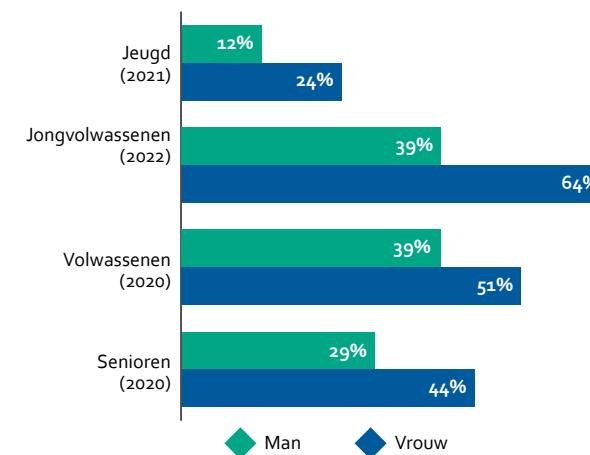


- 3. Suïcidedgedachten bij jongvolwassenen:** Het percentage jongvolwassenen met suïcidedgedachten is aanzienlijk hoger dan bij volwassenen en senioren.
- 4. Beschikbaarheid passende GGZ:** GGZ-partijen signaleren dat de wachttijden in de regio te lang zijn, waardoor passende zorg en ondersteuning voor inwoners bemoeilijkt worden. De combinatie van een stijgend aantal zorgvragen, personeelstekorten, tekorten aan geschikte woonvormen, en problemen rond instroom, doorstroom en uitstroom vormen de voornaamste oorzaken van dit probleem.

Sociale contacten [Zaanstreek/Waterland]

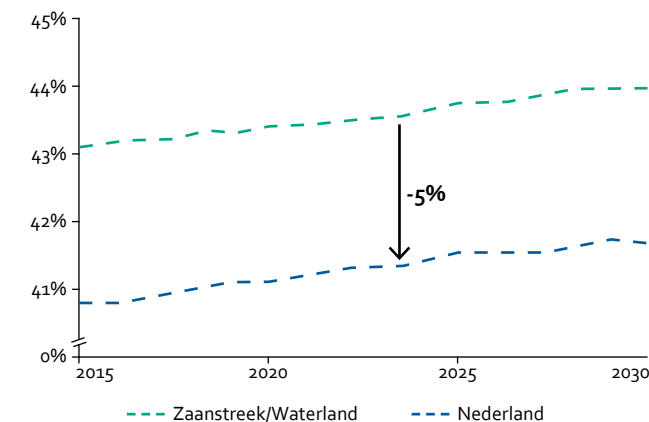


Risico op psychische klachten



Eenzaamheid onder 20 jaar en ouder

[Leeftijd 20 jaar en ouder, prognose RIVM]



Mentale gezondheid

Onze ambitie is het vormgeven van een veerkrachtige gemeenschap in de regio Zaanstreek Waterland, waarbij het mentale welzijn van alle inwoners centraal staat. We richten ons actief op het bevorderen van mentale gezondheid en het verminderen van eenzaamheid. Voor inwoners (jeugdigen, jongvolwassenen, gezinnen, volwassenen en ouderen) die zorg en ondersteuning nodig hebben verkorten we de wachttijden tot maximaal 5 weken. Hiervoor is het noodzakelijk dat de regionale initiatieven in samenhang uitgevoerd worden en dat de landelijke regelgeving voldoende ruimte biedt. Deze initiatieven richten zich enerzijds op het beperken van de wachttijden door het voorkomen van een zorg- en ondersteuningsvraag en het bieden van een passende zorg en ondersteuning en anderzijds op het borgen van passende zorg en ondersteuning voor de inwoners die langdurig ggz nodig hebben.

Onderstaand vinden jullie een overzicht van de doelstellingen per opgave en de initiatieven die al gestart zijn of zich in een opstartfase bevinden, gekoppeld aan de opgaves. Hierdoor kun je in één overzicht zien op welke opgaves al actie wordt ondernomen en welke in het nieuwe jaar expliciet aandacht verdienen.

Doelstellingen per opgave en werkagenda

1. Bevorderen van mentale gezondheid: Verlagen van het aantal volwassenen in Zaanstreek Waterland met een matig tot hoog risico op psychische klachten.

Initiatieven:

- Herstelwerkplaatsen en herstelacademies en lokale ondersteuningspunten
- Verbeteren integrale samenwerking voor jeugd en gezinnen en voor jeugdigen in de overgangsfase 18-/18+
- Betere samenwerking over de zorg en ondersteuningsketens van jeugd, volwassenen, ggz, somatiek, lvb, beveiligde zorg, langdurige zorg
- Voorkomen van psychische klachten door inzet preventie, sociaal domein, versterken huisartsen door uitbreiden POH GGZ en (online) consultatiefunctie

2. Beschikbaarheid passende ggz: Verminderen van wachttijden en verbeteren van de toegang tot passende GGZ in de regio.

Initiatieven:

- Versterken samenwerking huisartsen, sociaal domein en GGZ
- Meer patiënten behandelen met dezelfde behandelcapaciteit
- Inzetten verkennend gesprek en oprichten mentale gezondheidscentra
- Wachtlijstbeheer per (sub)regio
- 24-uurs bereikbaarheid GGZ
- Regionaal cruciaal behandelaanbod/garanderen cruciale zorg
- Voldoende veilige woonvoorzieningen
- Verminderen administratieve lasten
- Formaliseren samenwerkingsstructuur
- Arbeidsmarkt

3. Suicidegedachten bij jongvolwassenen:

Verminderen van het percentage jongvolwassenen met suicidegedachten.

Initiatieven:

- Allen voor Eén – Regionale Samenwerking Zorg & Veiligheid

4. Eenzaamheid: Aanzienlijke vermindering van eenzaamheid onder jeugd en jongvolwassenen in de regio Zaanstreek Waterland.

Betrokken partijen

Partners uit de regio die onder andere betrokken zijn bij (een of meerder) opgaves zijn: ggz-instellingen de Parnassia Groep (Parnassia, PsyQ, Brijder, Ipsy, Indigo, Youz, Reakt, Fivoor), huisartsenorganisaties, welzijnsorganisaties, gemeenten, zorgverzekeraar, ervaringsdeskundigen, vrijgevestigden, BW, Forensisch Jeugd, Leviaan, HSK, Dijklander Ziekenhuis, Zaans Medisch Centrum, Psygro-Interpsygroep, Levvel, onderwijsinstellingen, regionale werkgeversorganisaties, GGD, politie woningcorporaties

De huidige overlegstructuren omvatten diverse platforms, waaronder de kenniswerkplaats, transfertafel, acute (crisis) zorg, en werkgroep POG. Alle lopende projecten richten zich op het bevorderen van domeinoverstijgende samenwerking ter verwezenlijking van de genoemde ambities. Tevens is er een enorme diversiteit in aanbod voor verschillende zorg- en ondersteuningsvormen binnen alle domeinen. Dit bemoeilijkt het vinden van de juiste, of een geschikte combinatie van, ondersteuning. Het is van essentieel belang om overlapping te voorkomen door de verschillende koersen, projecten, knelpunten en oplossingen beter op elkaar af te stemmen.

Vervolgafspraken 2024

Binnen de regio zijn er al (lopende) initiatieven gestart voor drie van de vier opgaven. Alleen op eenzaamheid is er nog geen initiatief. Deze initiatieven zullen in 2024 worden voortgezet en versterkt. Het versterken doen we door initiatieven te bundelen en integraliteit aan te brengen in de uitvoeringsagenda.

Q1 - 2024

Richten: voer een grondige evaluatie uit van de lopende initiatieven om succesfactoren te identificeren. Formuleer in gezamenlijkheid strategieën om de impact van deze initiatieven te vergroten. Dat houdt in dat bepaald moet worden: Welke initiatieven hebben overlap en kunnen we integraal gaan oppakken? Welke samenwerkingsstructuren moeten opgezet worden om inzet op opgave te continueren en om de opgave eenzaamheid op te pakken?

Q2 - 2024

Inrichten: Richt een samenwerkingsstructuur in met overall inzicht en mandaat om vervolg te geven. Stel een gezamenlijke uitvoeringsagenda op.

Q3 - 2024

Verrichten: starten van realiseren eerste doelstellingen op basis van de opgestelde uitvoeringsagenda.



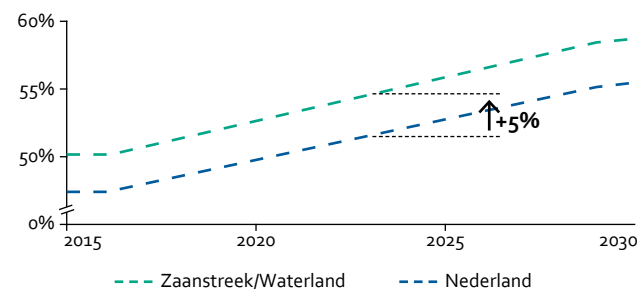
Gezonde leefstijl

Welke opgaves zien we?

- 1. Aanpak van overgewicht:** De regio kent een hoog percentage inwoners met overgewicht en een gebrek aan naleving van de bewegnorm. Dit vraagt om doelgerichte interventies: er is een noodzaak tot programma's die gezond gewicht bevorderen en fysieke activiteit stimuleren.
- 2. Stimuleren gezond beweggedrag & sporten:** Van de jongvolwassenen voldoet minder dan een derde aan de landelijke bewegrichtlijnen. Voor volwassenen en senioren is dit respectievelijk ongeveer de helft en 30-40%. Dit betekent dat veel inwoners in de regio te weinig bewegen en/of sporten. Dit vraagt om het stimuleren van gezond beweggedrag en deelname aan sport.
- 3. Tabakspreventie:** Het percentagerokers in de regio overschrijdt het landelijk gemiddelde, wat vraagt om gerichte anti-rookmaatregelen.

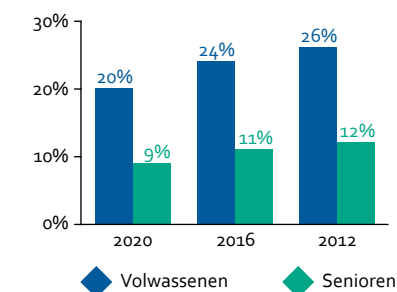
Overgewicht (BMI > 25)

[Percentage, prognose RIVM]



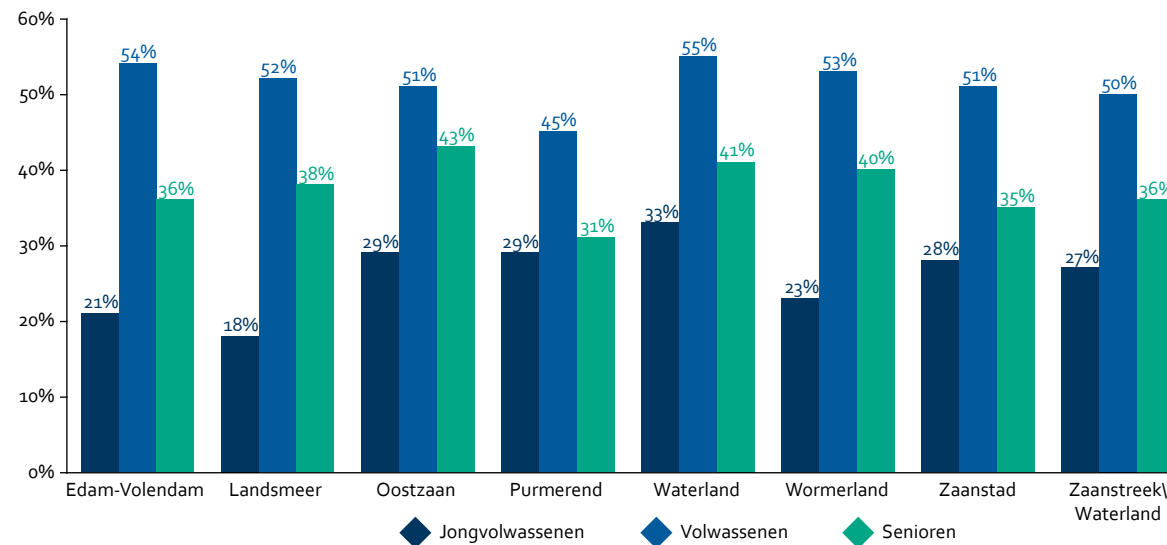
Roken

[Zaanstreek/Waterland]



Voldoet aan bewegrichtlijn

[Percentage, 2020-2021]





Regio-afspraken:

Gezonde leefstijl

Door in te zetten op een gezonde leefstijl, wil de regio bijdragen aan het verminderen van zorglast ten gevolge van overgewicht en roken.

Onderstaand staat een overzicht van de doelstellingen per opgave en de initiatieven die al gestart zijn of zich in een opstartfase bevinden, gekoppeld aan de opgaves. Hierdoor kun je in één overzicht zien op welke opgaves al actie wordt ondernomen en welke in het nieuwe jaar expliciet aandacht verdienen.

Doelstellingen en werkagenda

1. Aanpak van overgewicht en psychosociale problematiek: het doel van de ketenaanpakken is het vergroten van gezonde leefstijl door afname van overgewicht en obesitas onder de jeugd en volwassenen. Hiervoor is het onder andere nodig dat beter wordt samengewerkt tussen ketenpartners over de processen heen en een ketenregisseur wordt aangesteld.

Lopende initiatieven:

- Ketenaanpak Gecombineerde Leefstijlinterventie
- Ketenaanpak Kinderen met overgewicht
- Ketenaanpak Welzijn op recept
- Programma PACT Poelenburg Peldersveld & Zaandam-Oost

2. Stimuleren gezond beweeggedrag & sporten: vergroten van het percentage inwoners dat de beweegnormen haalt, met name bij jeugd.

3. Tabaks- en nicotinepreventie: afname van het percentage tabaks- en/of nicotinegebruikers in de regio.

Betrokken partijen

Bij de ketenaanpakken zijn huisartsen, fysiotherapeuten, diëtisten, oefentherapeuten, leefstijlcoaches, sportorganisaties, gemeenten en ziekenhuizen betrokken. Ook apothekers zijn betrokken bij initiatieven rondom het bevorderen van gezonde leefstijl bij inwoners. In de uitwerking van de uitvoeringsagenda dient nagedacht te worden over welke partijen nog meer te betrekken in het aangaan van de opgave.

Vervolgafspraken 2024

Binnen de regio zijn reeds (lopende) initiatieven gestart voor de opgave aanpak van overgewicht en stimuleren van gezond beweeggedrag & sporten. Echter, de input opgehaald op dit thema is met betrekking tot lopende initiatieven marginaal. Op het verminderen van tabaks- en nicotinegebruik is geen initiatief. Dat betekent dat dit thema in het nieuwe jaar wordt opgepakt bij de totstandkoming van de uitvoeringsagenda.

Q1 - 2024

Richten: voer een grondige evaluatie uit van de lopende initiatieven om succesfactoren te identificeren. Formuleer in gezamenlijkheid strategieën om de impact van deze initiatieven te vergroten. Dat houdt in dat bepaald moet worden:

1. Welke initiatieven hebben overlap en kunnen we integraal gaan oppakken?
2. Welke samenwerkingsstructuren moeten opgezet of samengevoegd worden om inzet op de opgave te continueren

Een belangrijk onderdeel van de aanpak van deze opgave zijn de ketenaanpakken. Afspraken ten aanzien van de ketenaanpakken:

1. Samenstellen van een regionale stuurgroep voor het organiseren van opdrachtgeverschap ten aanzien van ketenaanpakken
2. Samenstellen van een werkgroep (per ketenaanpak) voor het vormgeven van ketenaanpakken regionaal en lokaal.

Q2-2024

Inrichten:

1. Richt een samenwerkingsstructuur in met mandaat (integreer met de afspraken rondom de ketenaanpakken)
2. Stel een gezamenlijke uitvoeringsagenda op die bijdraagt aan het realiseren van de doelstellingen (integreer met afspraken rondom ketenaanpakken)

Q3-2024

Verrichten: Start met het realiseren eerste doelstellingen op basis van de opgestelde uitvoeringsagenda



Regio-opgave en regio-afspraken

Arbeidsmarkt

Samenvatting

Inleiding

Leeswijzer

Ambitie, regiobeeld
en regio-opgaven

De beweging:
Samenwerking
in de regio

Prioritaire
opgavelijnen

Fundamentele
thema's

Landelijke rand-
voorwaarden en
financiering

Inwoners-
participatie

Monitoring

Arbeidsmarkt

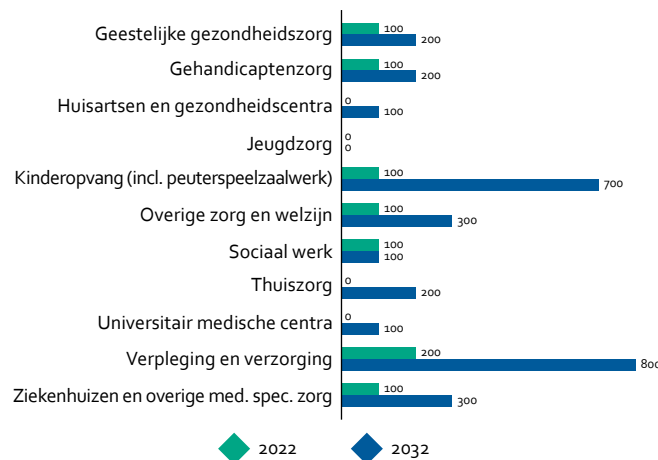
Welke opgaves zien we?

- 1. Groot personeelstekort in de zorg:** Prognoses van het regiobeeld Zaanstreek Waterland wijzen op een aanzienlijk personeelstekort in de zorgsector in de komende jaren. Hoge personeelstekorten in alle zorgsectoren resulteren in een verhoogde druk op professionals, verminderd werkplezier en toenemend verzuim. Geschat wordt dat er 8100 extra medewerkers nodig zijn om in 2032 de inwoners in Zaanstreek Waterland nog van zorg te kunnen voorzien.
- 2. Krapte op verpleegkundig en verzorgend niveau tegengaan:** Het huidige en toekomstige tekort in de zorg concentreert zich met name op verpleegkundigen niveau 4 en verzorgenden niveau 3. Deze tekorten beïnvloeden de capaciteit en kwaliteit van zorgverlening aan de gemeenschap.
- 3. Grootste tekorten in welzijnssectoren tegen gaan:** In de welzijnssectoren zijn de grootste tekorten zichtbaar in pedagogische medewerkers en maatschappelijk hulp en dienstverlening. Deze tekorten hebben invloed op het vermogen om passende welzijnsdiensten te bieden aan verschillende doelgroepen.

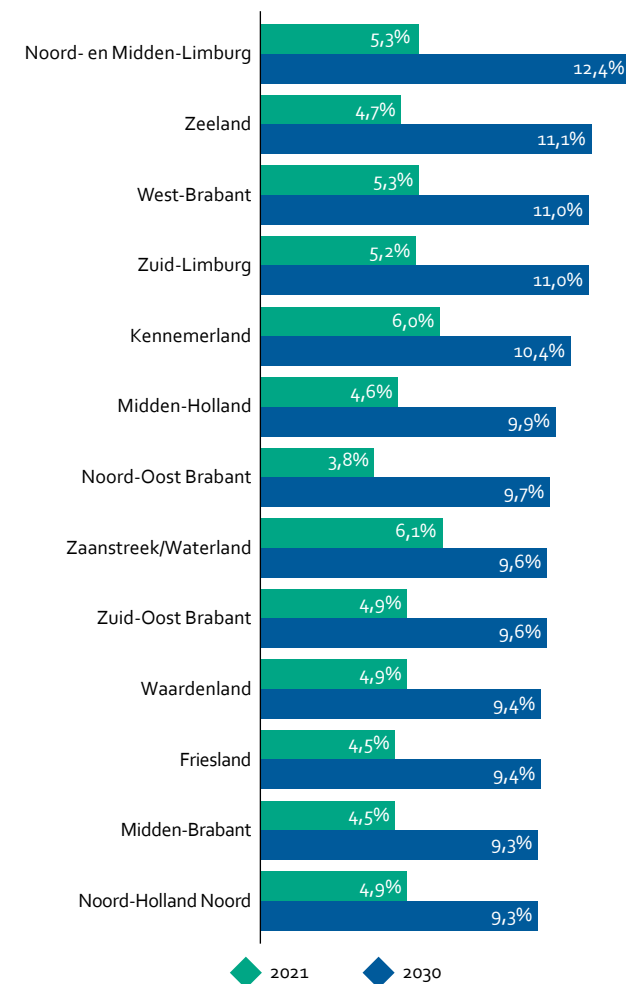
De belangrijkste opgave ligt in het aanpakken van het huidige en toekomstige personeelstekort in de zorg, met specifieke aandacht voor verpleegkundigen, verzorgenden, pedagogisch medewerkers en maatschappelijk werkers. Maar ook binnen Jeugdhulp zijn grote tekorten met name onder; WO+ functies zoals; Kinder- en Jeugdpsychiaters en Klinisch Psychologen. Het waarborgen van voldoende gekwalificeerd personeel is essentieel om een hoogwaardige en duurzame zorg en welzijn in de regio te waarborgen.

Arbeidsmarkttekort – Totaal Zorg en Welzijn

[Aantal personen, prognose CBS, Zaanstreek/Waterland]



Personeelstekort in de regio



Arbeidsmarkt

Doelstellingen en werkagenda

De belangrijkste opgave ligt in het aanpakken van het huidige en toekomstige personeelstekort in de zorg, met specifieke aandacht voor de beroepsgroepen waar de tekorten nu al hoog zijn. Het waarborgen van voldoende gekwalificeerd personeel is essentieel om een hoogwaardige en duurzame zorg en welzijn in de regio te waarborgen.

Het Dijklander Ziekenhuis heeft een transformatieplan om de helft van het tekort van 300 medewerkers in 2032 te voorkomen.

Over alle sectoren heen worden de tekorten integraal aangepakt. Sigra, overlegtafel Arbeidsmarkt en Onderwijs, heeft voor Zaanstreek Waterland de volgende kanslijnen op de arbeidsmarkt uitgewerkt. Deze drie kanslijnen dragen bij aan alle drie de geformuleerde opgaves:

1. Toekomstbestendig opleiden: Om zorg te kunnen blijven bedienen en de zorg aantrekkelijk te maken zal inzicht moeten komen in hoe het

werk en hoe de zorgvraag verandert. Vervolgens zullen de benodigde competenties en opleidingscurricula moeten mee veranderen. Voorbeeld projecten zijn skills-based leren en het toepassen van zorgtechnologie.

2. Regionaal toeleiden: Het doel van het gezamenlijk werken aan een toeleidingsprogramma is de (potentiële) zorgprofessional een completere en gevarieerdere indruk en brede oriëntatie te bieden.

3. Regionaal werkgeverschap: Het doel is om samenwerkingsafspraken te maken die een basis leggen voor goed werkgeverschap. Door collectief op te treden, wordt het potentieel optimaal benut. Opbrengsten zijn passender werkplekken, beter loopbaanperspectief, meer werkzekerheid en meer kennisdeling. Zo worden de zorgprofessionals behouden en de kwaliteit en toegankelijkheid van zorg gewaarborgd.

Het programma Leren is Werken, Werken is Leren draagt eveneens bij aan de gestelde opgaven. Dit programma is met name gericht op de VVT-sector.

Betrokken partners

Evean, Parnassia, Zaan Medisch Centrum, Huisartsenzorg Zaanstreek Waterland en Regiocollege zijn de projecttrekkers. Andere Sigra-leden, zoals Zorggroep Zaanstreek, SWZP, Prinsentichting, Leviaan, Odion en Zorgcirkel werken samen met Hogeschool van Amsterdam en Inholland aan strategische keuzes en impactdoelen. Ook het RegionaalWerkCentrum, WerkServicePunt, de gemeente en diverse welzijnsorganisaties zijn betrokken bij het proces. Ook alle organisaties betrokken bij het programma Leren is Werken, Werken is Leren werken aan deze opgave.

Vervolgafspraken voor 2024

Binnen de regio zijn er al (lopende) initiatieven gestart onder een samenwerkingsprogramma Arbeidsmarkt waarvan Sigra de kartrekker is en door alle sectoren heen loopt. Andere initiatieven lopen ook. Dit wordt voortgezet in 2024. In 2024 slaan de sectoren hun handen in een om deze opgave in gezamenlijkheid verder op te pakken en een gezamenlijke uitvoeringsagenda op te stellen.

Q1 - 2024

Richten: voer een grondige evaluatie uit van de lopende initiatieven om succesfactoren te identificeren. Formuleer in gezamenlijkheid strategieën om de impact van deze initiatieven te vergroten. Dat houdt in dat bepaald moet worden:

1. Welke initiatieven hebben overlap en kunnen we integraal gaan oppakken?
2. Welke samenwerkingsstructuren moeten opgezet of samengevoegd worden om inzet op de opgave te continueren

Q2-2024

Inrichten:

1. Richt een gemandateerde samenwerkingsstructuur in
2. Stel een gezamenlijke uitvoeringsagenda op die bijdraagt aan het realiseren van de doelstellingen. Integraliteit staat hier centraal.

Q3-2024

Verrichten: Start met het realiseren eerste doelstellingen op basis van de opgestelde uitvoeringsagenda





Regio-opgave en regio-afspraken

Gezond en gelukkig opgroeien

Samenvatting

Inleiding

Leeswijzer

Ambitie, regiobeeld
en regio-opgaven

De beweging:
Samenwerking
in de regio

Prioritaire
opgavelijnen

Fundamentele
thema's

Landelijke rand-
voorwaarden en
financiering

Inwoners-
participatie

Monitoring

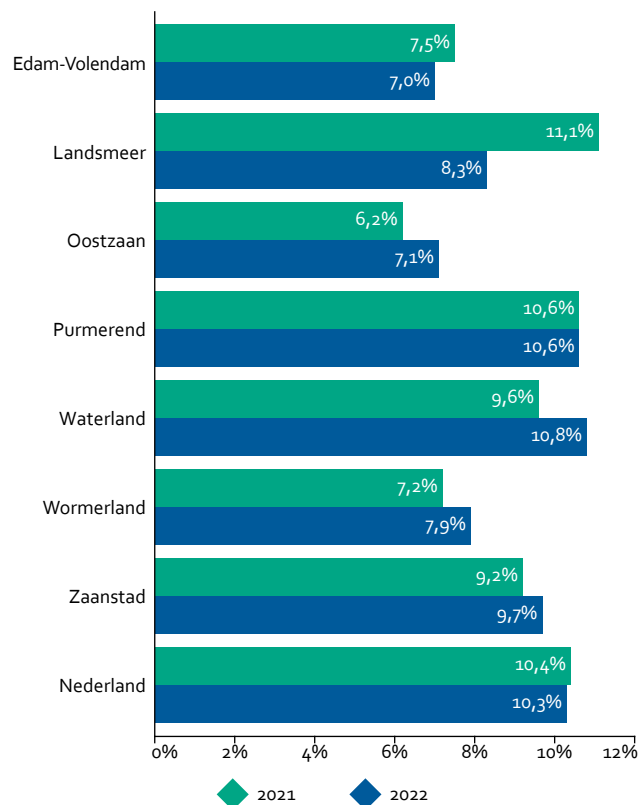


Gezond en gelukkig opgroeien

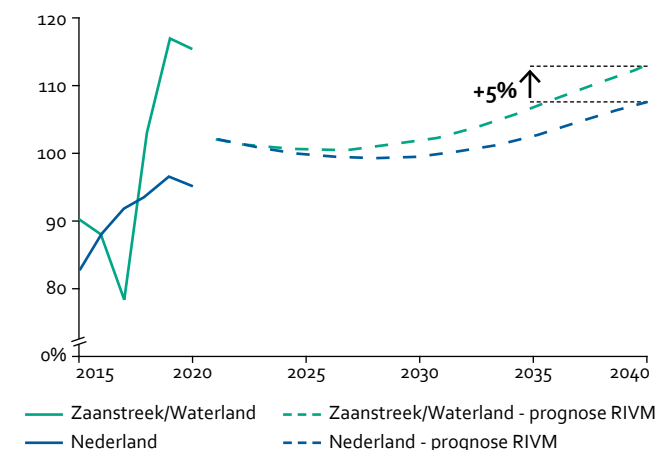
Welke opgaves zien we?

- 1. Kwetsbaarheid van jeugd aanpakken:** Het regiobeeld toont aan dat het aandeel jeugd dat in kwetsbaarheid opgroeit groter is dan het landelijke gemiddelde. De opgave is om jeugd in de regio een stabiele en gezonde leefomgeving te bieden en sociaaleconomische verschillen weg te werken.
- 2. Toename van jeugdzorgbehoeften adresseren:** Het aantal jongeren met jeugdzorg ligt nu rond het landelijk gemiddelde, maar er wordt verwacht dat dit tegen 2040 met 12,4% zal toenemen. Er is aandacht nodig voor ouderbetrokkenheid, vooral bij gezinnen waar ouders moeite hebben met rondkomen, waar kinderen niet bij beide ouders opgroeien en waar ouders laag zijn opgeleid.
- 3. Integrale aanpak en betrekken van omgeving:** Professionals streven naar meer betrokkenheid van de omgeving van het kind, zoals school en vrije tijd, bij interventies. Ambitie om steviger in te zetten op een integrale aanpak, waarbij op alle leefgebieden van het gezin, inclusief de ouders, wordt ingezet.

Jongeren met specialistische jeugdhulp



Jongeren met jeugdzorg: jeugdzorg in natura (Totaal)



Gezond en gelukkig opgroeien

Onze ambitie is om de jeugd in de regio Zaanstreek Waterland een veerkrachtige basis te bieden, waarin zij kunnen opgroeien in een stabiele en gezonde omgeving. Ons streven is om de verschillen in kwetsbaarheid, die voortkomen uit sociaaleconomische positie, weg te werken en elk kind de gelijke kansen te geven die het verdient.

Doelstellingen en werkagenda

1. Kwetsbaarheid van jeugd aanpakken:
Verminderen van de kwetsbaarheid van opgroeiende jeugd in de regio, strevend naar een leefomgeving die stabiel en gezond is.
2. Toename van jeugdzorgbehoeften adresseren:
adequaat reageren op de verwachte toename van jeugdzorgbehoeften, met specifieke aandacht voor ouderbetrokkenheid in gezinnen met financiële uitdagingen, eenoudergezinnen en laagopgeleide ouders.
3. Integrale aanpak en betrekken van omgeving:
versterken van de integrale aanpak van jeugdzorg, waarbij de omgeving van het kind, waaronder school en vrije tijd, actief betrokken wordt bij interventies. Dit conform het rapport van de Raad van Volksgezondheid en

Samenleving; Kinderen uit de knel. In dit rapport wordt benadrukt dat problematiek van ouders samenhangt met die van kinderen en ook sociale netwerken een belangrijk vangnet vormen. De aanbevelingen uit dit rapport zullen gevolgd worden.

Op dit moment de volgende initiatieven/structuren bekend die ook integraal bijdragen aan bovenstaande opgaves. Deze zullen in 2024 gecontinueerd of geïntensiveerd worden:

- Allen voor Eén: Proeftuin Toekomstscenario Kind- en Gezinsbescherming
- Ketenaanpak Kansrijke Start
- Ketenaanpak Kinderen naar Gezonder Gewicht
 - Centrale zorgverlener bij Kinderen naar Gezonder Gewicht

Vervolgafspraken 2024

Binnen de regio zijn er al (lopende) initiatieven gestart waarvan in algemeen is een betere samenwerking tussen betrokken sectoren en partijen noodzakelijk en het is nodig om de inzet van de jeugdzorg te gaan voorkomen. Daarom zal er vanaf begin 2024 verkend worden hoe de samenwerking voor het veld jeugd, vanuit bestaande overleggen

kan worden gerealiseerd. Zo kan hierin de juiste vertegenwoordiging vanuit het veld jeugd (inwoners, onderwijs, jeugdhulp, zorg, gemeenten en zorgverzekeraar) vorm krijgen.

Planning

Start Q1 2024 met verkennende gesprekken en het voorbereiden van de overlegtafel. Eind 2024 is de overlegtafel ingesteld, taak en opdrachtomschrijving voor de overlegtafel afgestemd en is er een werkagenda voor 2025 en 2026 opgesteld in lijn met dit IZA regioplan. In 2025 en 2026 worden deze werkagenda's uitgevoerd.

Betrokken partijen

Inwoners, sportorganisaties, onderwijs, jeugdhulporganisaties in de regio, zorgorganisaties, gemeenten en zorgverzekeraar. Het is de intentie om partijen breed uit te nodigen en een samenwerking op te zetten – daarom is het nu nog niet mogelijk om precies te benoemen welke partijen betrokken zullen zijn.

Dwars door alle opgaves heen

Fundamentele thema's

Samenvatting

Inleiding

Leeswijzer

Ambitie, regiobeeld
en regio-opgaven

De beweging:
Samenwerking
in de regio

Prioritaire
opgavelijnen

Fundamentele
thema's

Landelijke rand-
voorwaarden en
financiering

Inwoners-
participatie

Monitoring





Thema-opgave en regio-afspraken

Gezondheidsverschillen en diversiteit binnen en tussen gemeenten

Samenvatting

Inleiding

Leeswijzer

Ambitie, regiobeeld
en regio-opgaven

De beweging:
Samenwerking
in de regio

Prioritaire
opgavelijnen

Fundamentele
thema's

Landelijke rand-
voorwaarden en
financiering

Inwoners-
participatie

Monitoring

Thema-opgave:

Gezondheidsverschillen en diversiteit binnen en tussen gemeenten

Welke opgaves zien we?

- 1. Maatwerkbenadering voor gezondheidsbevordering.** Elke gemeente kent haar eigen kenmerken en uitdagingen op het gebied van gezondheid en zorg. De opgave is om aanpakken op te stellen die recht doen aan de verschillen per gemeente. Dit omvat het identificeren en aanpakken van specifieke gezondheidsproblemen en -behoeften op wijkniveau.
- 2. Regio-brede samenwerking voor gezamenlijke kracht, maar erken gemeente-specifieke uitdagingen:** De regio-opgaven vragen om een stevige samenwerking tussen de zeven gemeenten. De opgave is daarom om regio-brede samenwerking tussen de zeven gemeenten te intensiveren zodat de gezamenlijke kracht kan worden benut. Stimuleer gemeenten om elkaar te ondersteunen op basis van hun expertise, met als doel het gezamenlijk aanpakken van overkoepelende gezondheidsvraagstukken. Erken tegelijkertijd ook het belang van gemeente specifieke vraagstukken.

- 3. Wijkgerichte interventies voor gezondheids-gelijkheid:** De opgave is om specifieke gezondheidsuitdagingen op lokaal niveau aan te pakken door middel van wijkgerichte interventies ten behoeve van gezondheidsgelijkheid. Dit draagt bij aan het uiteindelijke doel van het bevorderen van gezondheidsgelijkheid en het verminderen van gezondheidsverschillen tussen verschillende gemeenschappen binnen de regio.

Deze prioritaire opgaves weerspiegelen de strategische aanpak van het bevorderen van gezondheidsgelijkheid in de regio Zaanstreek Waterland, waarbij zowel maatwerk als samenwerking op regionaal niveau centraal staan. Het benadrukt het belang van flexibiliteit in aanpak, rekening houdend met de diversiteit tussen en binnen gemeenten.



Regio-afspraken:

Gezondheidsverschillen en diversiteit binnen en tussen gemeenten

Doelstellingen en werkagenda

1. **Maatwerkbenadering voor gezondheidsbevordering:** Implementeer een maatwerkbenadering die rekening houdt met de unieke kenmerken en uitdagingen van elke gemeente binnen de regio Zaanstreek Waterland.

Initiatieven:

- PACT Poelenburg Peldersveld/ Zaandam-Oost

2. **Regiobrede samenwerking voor gezamenlijke kracht en erkennen van gemeente specifieke uitdagingen:** Faciliteer regiobrede samenwerking op thema's waar gezamenlijke kracht kan worden benut.

3. **Wijkgerichte interventies voor gezondheidsgelijkheid:** Leg de nadruk op wijkgerichte interventies om specifieke gezondheidsuitdagingen op lokaal niveau aan te pakken.

Initiatieven:

- Opstellen van wijkprofielen (door TwynstraGudde)

Betrokken partijen

Alle zeven gemeenten uit Zaanstreek Waterland



Vervolgafspraken 2024

Binnen de regio zijn er initiatieven gestart in het kader van maatwerkbenadering per wijk of gemeente (PACT Poelenburg Peldersveld en Wijkprofielen). Deze lopen over opgaven heen, en hebben onder andere betrekking op "Gezond en gelukkig opgroeien", "Gezonde leefstijl" en "Mentale gezondheid." Het is verder aan de zeven gemeenten om in de toekomst actief de samenwerking op te zoeken om gezamenlijk initiatieven uit te werken en op te pakken, of de afweging te maken om gemeente specifiek extra initiatieven op te pakken.

Deze afwegingen worden gemaakt bij het opstellen van de uitvoeringsagenda's onder de prioritaire opgaves worden opgesteld.

Q1-2024

Richten: Start of continueer de (lopende) initiatieven op dit thema. Formuleer, met de gemeenten, een gezamenlijke strategie om de impact van de initiatieven te vergroten. Dit betekent:

1. Inzetten op lerend evalueren in het kader van initiatief Wijkprofielen: Op basis van de uitkomsten, wat kunnen wijken van elkaar leren, met name als het gaat om "best practices"?
2. Zijn er andere initiatieven binnen dit thema? Wat kunnen we als gemeente integraal oppakken?
3. Welke samenwerkingsstructuren moeten opgezet of samengevoegd worden om inzet op de opgave te continueren?

Q2-2024

Inrichten:

1. Breng per doelstelling de benodigde inspanningen (in de vorm van projecten, programma's en activiteiten) in kaart.
2. Maak op basis van de uitkomst van de wijkprofielen de benodigde inspanningen en afspraken per wijk inzichtelijk. Neem ook hierin de best practices mee.
3. Richt een gemandateerde samenwerkingsstructuur in.
4. Stel een gezamenlijke uitvoeringsagenda op die bijdraagt aan het realiseren van de doelstellingen. Hierin staat integraliteit centraal.

Q3-2024

Verrichten: Start met het realiseren van de eerste doelstellingen op basis van de opgestelde uitvoeringsagenda.



Thema-opgave en regio-afspraken

Digitalisering

Samenvatting

Inleiding

Leeswijzer

Ambitie, regiobeeld
en regio-opgaven

De beweging:
Samenwerking
in de regio

Prioritaire
opgavelijnen

Fundamentele
thema's

Landelijke rand-
voorwaarden en
financiering

Inwoners-
participatie

Monitoring



Thema-opgave:

Digitalisering

Welke opgaves zien we?

1. Schaalbare Organisatie van Digitale Zorg:

Opgave om digitale zorg schaalbaar te organiseren, waardoor schaarse zorgcapaciteit effectief wordt ingezet voor het bieden van kwalitatieve zorg aan patiënten. Focus op het plaatsen van de juiste zorg op de juiste plek, met de inzet van digitale middelen voor optimale zorgverlening.

2. Digitale Gegevensuitwisseling en Zelfregie:

Organisatie van digitale gegevensuitwisseling tussen ketenpartners om inwoners naadloos passende zorg te bieden en meer regie te geven over hun gezondheid.

3. Stimuleren van Digitale en Leesvaardigheid:

Stimuleren van digitale vaardigheid en leesvaardigheid onder inwoners om de gezondheidsvaardigheden te vergroten. Hierdoor bijdragen aan het beperken van gezondheidsverschillen door de digitale en leesvaardigheid van de bevolking te vergroten.

4. Digitaal Zorggebruik als Oplossing voor

Vergrijzing: Inzetten op digitale zorg als een oplossing om de stijgende zorgvraag en vergrijzing in de regio aan te kunnen, waarbij zorgprofessionals en mantelzorgers mogelijk beperkt beschikbaar zijn. Erkennen van de groeiende vraag naar professionele zorg en het identificeren van digitale oplossingen om deze vraag te kunnen blijven beantwoorden.

Dit thema raakt aan alle regio-opgaven. De sub-opgaven die beschreven staan onder Digitalisering worden immers gezien als oplossingen die bijdragen aan de genoemde regio-opgaven. Hiermee wordt "digitalisering" als een overkoepelend en fundamenteel thema beschouwd, waar inzet op nodig is om de genoemde regio-opgaven een boost te geven.



Digitalisering

Doelstellingen en werkagenda

1. Digitale Gegevensuitwisseling en Zelfregie:

Optimaliseren van digitale gegevensuitwisseling tussen ketenpartners om inwoners naadloos passende zorg te bieden en hen meer regie te geven over hun gezondheid.

Initiatieven:

- Twiin (zorging)
- Afspraken regio-architectuur (zorging)

2. Stimuleren van Digitale en Leesvaardigheid:

Vergroten van digitale vaardigheden en leesvaardigheid onder inwoners om hun gezondheidsvaardigheden te verbeteren, met als doel het beperken van gezondheidsverschillen.

Initiatieven:

- Digitale inclusie (bibliotheek Waterland)

Betrokken partijen

Zorgring: partners die aangesloten zijn vanuit Zaanstreek Waterland

Regioplatform: het Regioplatform is een netwerkorganisatie. De focus ligt op de samenwerking tussen huisarts, ziekenhuis en VVT. De volgende partijen nemen deel aan het Regioplatform:

Huisartsenzorg Zaanstreek Waterland, Noordwest Ziekenhuisgroep, Zorgcirkel, Omring, Dijklander Ziekenhuis, Magenta Zorg, Eveen, Woonzorggroep Samen, ZWF, Huisartsenorganisatie Noord-Kennemerland/HKN en Zaans Medisch Centrum.

Vervolgstappen 2024

Op alle drie de doelstellingen zijn middels bestaande samenwerkingsstructuren (Regioplatform en Zorgring) al initiatieven geformuleerd die bijdragen aan het realiseren van de opgaven. Deze structuren zullen in 2024 worden verstevigd. Op dit moment richten deze initiatieven zich voornamelijk op het zorgdomein. Een uitdaging voor 2024 is om ook

een digitaliseringsslag te maken in het sociaal-domein en welzijn, zodat onderlinge verbinding vergemakkelijkt wordt.

Q1 - 2024

Richten: voer een grondige evaluatie uit van de lopende initiatieven om succesfactoren te identificeren. Formuleer in gezamenlijkheid strategieën om de impact van deze initiatieven te vergroten. Dat houdt in dat bepaald moet worden:

1. Welke initiatieven hebben overlap en kunnen we integraal gaan oppakken?
2. Welke samenwerkingsstructuren moeten geïntensiveerd of opgezet worden?

Q2 - 2024

Inrichten:

1. Formaliseer en/of integreer samenwerkingsstructuren waar dat nodig is/
2. Stel een gezamenlijke uitvoeringsagenda op

Q3 - 2024

Verrichten: starten van realiseren eerste doelstellingen op basis van de opgestelde uitvoeringsagenda.



Thema-opgave en regio-afspraken

Wonen

Samenvatting

Inleiding

Leeswijzer

Ambitie, regiobeeld
en regio-opgaven

De beweging:
Samenwerking
in de regio

Prioritaire
opgavelijnen

Fundamentele
thema's

Landelijke rand-
voorwaarden en
financiering

Inwoners-
participatie

Monitoring



Thema-opgave: Wonen

Welke opgave zien we?

1. Woonzorgopgave voor vergrijzende bevolking:

Druk op zorgvoorzieningen door een vergrijzende bevolking, wat leidt tot een toename van de vraag naar zorg en ondersteuning voor ouderen. Stimulering van langer zelfstandig thuis wonen, vereist ondersteuning op meerdere vlakken, zoals toegankelijke zorgdiensten, woningaanpassingen en het tegengaan van eenzaamheid onder ouderen.

2. Tekort aan passende huisvesting in diverse domeinen:

Uitdagingen in passende huisvesting niet beperkt tot ouderenzorg; ook in andere domeinen zoals mentale gezondheid en jeugdzorg is er een tekort aan geschikte woonruimten. Stijging van het aantal huishoudens in de regio en een lagere instellingswoonachtigheid vergroten de druk op beschikbare (woon)ruimten.

3. Woonzorgvisie als leidraad:

Aankondiging van een verwachte woonzorgvisie per gemeente eind 2023 als leidraad voor de specifieke woonzorgopgaves in de regio Zaanstreek Waterland.

De woonopgave is cruciaal omdat het niet alleen de fysieke woonomstandigheden betreft, maar ook verstrekkende gevolgen heeft voor de gezondheid, het welzijn en de toegang tot zorgdiensten voor individuen en gemeenschappen. Het integreren van huisvestingsoplossingen in het zorgbeleid en health in all policies bij wonen is dan ook van belang om een holistische en effectieve benadering van gezondheidszorg te waarborgen. Daarmee is het van belang voor alle prioritaire opgave.

Wonen

Doelstellingen en werkagenda

- 1. Woonzorgopgave voor vergrijzende bevolking:**
Adresseren van de druk op zorgvoorzieningen als gevolg van de vergrijzende bevolking, met focus op het verhogen van de beschikbaarheid van zorg en ondersteuning voor ouderen.
- 2. Tekort aan passende huisvesting in diverse domeinen:** Aanpakken van uitdagingen in passende huisvesting in diverse domeinen
- 3. Woonzorgvisie als leidraad:** Ontwikkelen en aankondigen van een verwachte woonzorgvisie per gemeente eind 2023.

Initiatieven:

- Opstellen woonzorgvisie door gemeenten
- Programma G'oud: Wonen

Betrokken partijen

Welke partijen betrokken worden bij de uitvoering van de uitvoeringsagenda, dient nader bepaald te worden. De gemeenten, Zilveren Kruis, welzijnsorganisaties, zorgorganisaties en woningcorporaties zijn momenteel betrokken bij de verkenning van het al dan niet opstellen van een woonzorgvisie. Daarnaast zijn een aantal partijen die momenteel betrokken zijn bij Programma G'oud bij deze betrokken bij het thema Wonen.

Vervolgafspraken 2024

In het proces van de totstandkoming van het regioplan werd duidelijk dat een regionaal, domein-overstijgend overleg in het kader van wonen en zorg ontbreekt. Partijen spreken met elkaar af een breed, regionaal overleg in te richten om aan de slag te gaan met de opgaven die in dit regioplan beschreven staan onder het thema Wonen.

Q1 - 2024

Richten: voer een grondige evaluatie uit van de lopende initiatieven om succesfactoren te identificeren. Formuleer in gezamenlijkheid strategieën om de impact van deze initiatieven te vergroten. Dat houdt in dat bepaald moet worden:

- Breng essentiële partners samen op dit onderwerp.
- Analyseer welke initiatieven er lopen, welke overlap hebben en welke er opgepakt moeten worden
- Welke samenwerkingsstructuren moeten opgezet worden om inzet op opgave te continueren en om de opgave eenzaamheid op te pakken?

Q2 - 2024

Inrichten:

- Richt een samenwerkingsstructuur in met mandaat
- Stel een gezamenlijke uitvoeringsagenda op

Q3 - 2024

Verrichten: starten van realiseren eerste doelstellingen op basis van de opgestelde uitvoeringsagenda.



Thema-opgave en regio-afspraken

Communicatie

Samenvatting

Inleiding

Leeswijzer

Ambitie, regiobeeld
en regio-opgaven

De beweging:
Samenwerking
in de regio

Prioritaire
opgavelijnen

Fundamentele
thema's

Landelijke rand-
voorwaarden en
financiering

Inwoners-
participatie

Monitoring

Communicatie

In dit regioplan benaderen we het thema **communicatie** langs twee invalshoeken: enerzijds gaat het over het verlenen van begrijpelijke informatie aan doelgroepen, anderzijds gaat het over het faciliteren van een maatschappelijke dialoog met betrekking tot de transitie van zorg naar gezondheid.

Wat zien we?

In de dialogen gehouden in aanloop naar het regioplan, geven betrokken partijen aan de indruk te hebben dat informatie over (goede) gezondheid niet altijd goed over- en aankomt bij desbetreffende doelgroepen. Dit kan betrekking hebben op inhoudelijke informatie over goede gezondheid, of op informatie over initiatieven in het kader van zorg en gezondheid waar inwoners aanspraak op kunnen maken. Zo geven partijen aan dat informatie over zorg en gezondheid niet altijd in begrijpelijke taal (op B1-niveau) wordt gegeven.

Daarnaast zien we landelijk, en regionaal, een verschuiving plaatsvinden van zorg naar gezondheid. Zoals de ambitie beschrijft, stimuleert de regio om éérst te kijken wat in het informele netwerk bereikbaar en beschikbaar ten aanzien van ondersteuning alvorens aanspraak te maken op

formele zorgverlening. Deze beweging vraagt met urgentie om een maatschappelijke dialoog waar de regio in wenst te voorzien.

Voor wie doen we het?

Effectieve communicatie heeft betrekking op alle inwoners, patiënten en cliënten in de regio Zaanstreek Waterland. Hiermee vormt dit een onderwerp dat integraal, opgave- en thema-overstijgend, uitgewerkt dient te worden.

Daarnaast laat het regiobeeld zien dat de regio een aandeel laaggeletterden kent welke hoger is dan het landelijk gemiddelde. Laaggeletterdheid is een indicator voor beperkte gezondheidsvaardigheden. Communicatie-activiteiten dienen zich dan ook met name op deze doelgroep te richten.

Wat willen we bereiken?

De regio wilt zich de komende jaren blijvend inzetten op effectieve communicatie. Hierbij sluiten we aan bij landelijke inspanningen met betrekking tot communicatie over gezondheid. Dit betekent mede dat, in planvorming van initiatieven, een paragraaf over communicatie opgenomen te

worden inachtneming met de doelgroep. Door hier op in te zetten, werkt de regio aan het bevorderen van gelijke kansen voor alle inwoners.

Daarnaast wenst de regio de maatschappelijke dialoog te faciliteren over de beweging naar preventie en het informele netwerk. Dit vraagt om betrokkenheid van inwoners, en van partijen in het sociale domein en zorgdomein. De bruggen tussen partijen die in het proces om te komen tot een regioplan gebouwd zijn vormen hiertoe een eerste stap. De nadere uitwerking van het initiatief om maatschappelijke dialogen te faciliteren om de beweging naar het voorveld te verwezenlijken, volgt in een later stadium en staat in relatie tot de uitvoeringsagenda's die nog worden opgesteld.



Samenvatting	Inleiding	Leeswijzer	Ambitie, regiobeeld en regio-opgaven	De beweging: Samenwerking in de regio	Prioritaire opgavelijnen	Fundamentele thema's	Landelijke randvoorwaarden en financiering	Inwonersparticipatie	Monitoring
--------------	-----------	------------	--------------------------------------	---------------------------------------	--------------------------	----------------------	--	----------------------	------------



Landelijke randvoorwaarden en financiering

Samenvatting

Inleiding

Leeswijzer

Ambitie, regiobeeld
en regio-opgaven

De beweging:
Samenwerking
in de regio

Prioritaire
opgavelijnen

Fundamentele
thema's

Landelijke rand-
voorwaarden en
financiering

Inwoners-
participatie

Monitoring

Landelijke randvoorwaarden

Om in de regio effectief te kunnen samenwerken, is een aantal (landelijke) randvoorwaarden nodig die de regio niet zelf kan oplossen. Deze (landelijke) randvoorwaarden worden in deze hoofdstuk beschreven.

Vorbereiden op schaarste in de zorg

Er is landelijke aandacht nodig voor de voorbereiding op schaarste in de zorg en ondersteuning, evenals de noodzaak om keuzes te maken. De regio Zaanstreek Waterland werkt intensief aan de gewenste transformatie om geschikte zorg en ondersteuning te blijven bieden aan haar inwoners. Desondanks moeten zowel de samenleving, met inbegrip van inwoners en professionals uit de regio en heel Nederland, zich bewust worden en voorbereiden op schaarste in zorg en ondersteuning. Dit betekent dat soms moeilijke keuzes onvermijdelijk zijn. De verschuiving van 'recht op zorg' naar 'passende zorg' moet diep doordringen in de maatschappij. Dit is alleen mogelijk als er ook op nationaal niveau aandacht is voor deze overgang.

Inspanningen om administratieve lasten te beperken

Het streven naar vermindering van administratieve lasten voor professionals, om zo meer tijd te kunnen besteden aan de inwoner/cliënt/patiënt, is niet nieuw. Desondanks blijft dit een essentiële voorwaarde voor de overgang naar passende zorg, waarop ook op nationaal niveau de nodige aandacht moet worden gericht. Vertrouwen in de professional, het uniformiseren van benodigde data-registratie en het verminderen van overbodige administratieve taken zijn hierbij cruciale pijlers, zowel op regionaal als nationaal niveau. Het is van belang te onderkennen dat administratieve lasten verschillen op het gebied van de Wmo en jeugdwet (gemeenten), ZvW (zorgverzekeraar) of Wlz (zorgkantoren). Waar mogelijk of bij landelijke initiatieven, zal de regio zich inspannen om hierop aan te sluiten.

Digitalisering en gegevensuitwisseling

Het is noodzakelijk om landelijke afspraken te maken over digitalisering en gegevensuitwisseling. De overgang naar hybride zorgpaden en elektronische gegevensuitwisseling is van cruciaal belang voor de evolutie naar passende zorg. Om dit te realiseren zijn nationale (en internationale) overeenkomsten vereist met betrekking tot

gegevensuitwisseling tussen professionals en in de richting van de inwoner/cliënt/patiënt.

Domeinoverstijgende bekostiging

Het bevorderen van samenwerking tussen domeinen vereist nieuwe benaderingen van structurele en domeinoverstijgende bekostiging. De huidige financiering van zorg kan perverse prikkels bevatten die in strijd zijn met de verschuiving naar passende zorg. Het is aan regionale partijen (zorg- en welzijnsaanbieders, gemeenten, zorgverzekeraar) om concrete voorbeelden van dergelijke perverse prikkels te delen met elkaar en met de NZa, en gezamenlijk voorstellen voor oplossingen te ontwikkelen. Bovendien zijn landelijke afspraken en regelgeving van groot belang in dit proces.

BTW-vrijstelling uitwisseling personeel

In het kader van de krapte op de arbeidsmarkt is het van belang om personeel efficiënt in te zetten, ook door onderlinge uitwisseling. Huidige belemmeringen, zoals de BTW-heffing op deze vorm van samenwerking, moeten worden aangepakt. Het is daarom van essentieel belang dat er landelijke afspraken worden gemaakt over btw-vrijstelling bij de onderlinge uitwisseling van personeel.

Financiering

Passende financiering is een randvoorwaarde om de noodzakelijke transitie en de ambitie uit dit regioplan te kunnen realiseren. De regio Zaanstreek Waterland wil zoveel als mogelijk inzetten op de 'beweging naar voren', van zorg naar welzijn naar het gewone leven. Daarmee zet de regio in op de juiste zorg op de juist plek waarmee de regio de groeiende zorgvraag zo veel mogelijk kan opvangen. In deze beweging naar voren komt er meer druk op het sociaal domein en de eerstelijnszorg. Beide domeinen kennen echter ook grenzen in de capaciteit en op financieel vlak. Daarnaast zijn de huidige financiering systemen complex waarbij belemmeringen worden ervaren echter ook mogelijkheden liggen die we nog onvoldoende benutten.

Voor partijen is het van belang dat er voldoende en juist gerichte middelen zijn om de benodigde transformatie beweging tijdelijk én ook duurzaam te realiseren. We zetten dan ook in op het goed richten van de beschikbare financieringsstromen* op de opgaven uit het regioplan en de werkagenda. We brengen met elkaar de knelpunten in beeld en zoeken de best passende oplossing. Mogelijke oplossingsrichtingen zijn: (niet limitatief):

- Knelpunten worden pragmatisch en lokaal opgelost door en tussen gemeenten en zorgverzekeraar(s)/ Zorgkantoor

- Samen met partijen wordt gezocht naar een innovatie of nieuwe manier van financiering
- Knelpunten worden door gemeenten en zorgverzekeraar geadresseerd bij VWS en/ of branchepartijen (zoals ZN, VNG), om waar mogelijk landelijke oplossingen te zoeken voor ervaren problematiek.

*Beschikbare financieringsstromen

1. Optimaliseren van bestaande financieringsbronnen, waaronder samenwerkings- en innovatieruimte en -middelen, projectmiddelen, JZOJP-middelen, SPUK-GALA, Regionale Ondersteuningsmiddelen, enzovoort.
2. Gebruik maken van de beschikbare middelen vanuit IZA/WOZO/SPUK, zoals IZA Transformatie/SPUK IZA*/WOZO/ZonMW, vouchers. Deze kennen allemaal een eigen aanvraag- en verantwoordingsroute.
3. Benutten van andere beschikbare subsidies, zoals die verstrekt door ZonMw bijvoorbeeld.

*Op de volgende pagina's wordt een toelichting op de SPUK IZA en IZA transformatie gegeven.



SPUK IZA middelen

Onze regio ontvangt in de periode 2023 t/m 2026 jaarlijks een bedrag van € 2,8 miljoen aan SPUK IZA middelen. De IZA-gemandateerde gemeente Purmerend vraagt de middelen aan, geeft uit en verantwoord. De niet uitgegeven middelen mogen NIET worden doorgeschoven naar een volgend jaar. De SPUK-IZA middelen zijn bedoeld voor onderstaande niet-vrijblijvende inzet en activiteiten van gemeenten.

- Organisatie en coördinatie van de regionale samenwerking met zorgverzekeraar, zorgkantoren en zorgaanbieders op basis van de regionale samenwerkingsagenda / het regioplan
- Structurele inzet (organisatie, coördinatie, bemensing) op de netwerksamenwerking van het sociaal domein met in ieder geval de ggz, de eerstelijnszorg en de huisartsenzorg
- Structurele inzet op de coördinatie en organisatie van de in IZA afgesproken domeinoverstijgende keteninterventies (waaronder valpreventie bij ouderen, welzijn op recept, aanpak overgewicht bij kinderen, gecombineerde leefstijlinterventie bij volwassenen, kansrijke start).
- Inrichten en bemensen van een dekkend netwerk van laagdrempelige steunpunten in de regio voor mensen met psychische kwetsbaarheid
- Regionaal stimuleren van de inzet van e-health-toepassingen, anonieme hulplijnen en vormen van digitale / hybride zorg

- Extra inzet van gemeenten voortkomend uit het gezamenlijke, aan IZA gekoppelde, regioplan. Deze inzet kan per regio verschillen, afhankelijk van de regionale prioriteiten en keuzes.

NB. Gemeenten dragen er zorg voor dat de inzet van de IZA-middelen niet dubbelt met de andere middelen die met de brede SPUK beschikbaar worden gesteld. Dit dient herleidbaar te zijn bij de verantwoording van de inzet van de middelen.

IZA Transformatiemiddelen

Om impactvolle transformaties te ondersteunen zijn er landelijke middelen beschikbaar gesteld. Voor het aanvragen van deze middelen gelden landelijke procedures en voorwaarden. Een aanvraag loopt altijd via de verzekeraar die in de regio de grootste is. In dit geval is dat Zilveren Kruis. Samen met de 2e verzekeraar (VGZ) vindt de beoordeling plaats.

De aanvraag kent de volgende stappen:

1. Snelle toets
2. Samen uitwerken transformatieplan
3. Beoordeling transformatieplan
4. Implementatie inclusief monitoring

Meer informatie is te vinden op [Procedure, formulieren en contact - Zilveren Kruis](#)

Aanvullend spreken (zorg)aanbieders, de gemeenten uit Zaanstreek Waterland en Zilveren Kruis het volgende af:

- We informeren elkaar in de bestuurlijke overleggen IZA over snelle toetsen die eraan komen en koppelen terug over de voortgang van het proces.



Inwonersparticipatie

Samenvatting

Inleiding

Leeswijzer

Ambitie, regiobeeld
en regio-opgaven

De beweging:
Samenwerking
in de regio

Prioritaire
opgavelijnen

Fundamentele
thema's

Landelijke rand-
voorwaarden en
financiering

Inwoners-
participatie

Monitoring



Inwonersparticipatie

Over inwonersparticipatie

Het regioplan is er voor de inwoners, cliënten en patiënten in de regio. We vragen óók van inwoners, patiënten en cliënten een actieve bijdrage om samen te leven voor een zeven. De betrokkenheid van inwoners bij de uitvoering van het regioplan is daarom van groot belang. De inwoners, patiënten en cliënten in de regio zijn in het proces van de totstandkoming van het regioplan geïnformeerd en geconsulteerd over de inhoud van het regioplan.

Vervolgafspraken 2024

Uit verschillende onderzoeken blijkt steeds opnieuw dat 'de mensen om wie het gaat' onvoldoende betrokken zijn bij regionale vraagstukken over zorg en welzijn. In het Integraal Zorgakkoord (IZA) is regionale samenwerking een voorwaarde voor de noodzakelijke veranderingen in zorg en welzijn. De stem van de inwoner staat centraal. En dat niet alleen, we hebben de betrokkenheid van de inwoners, cliënten en patiënten in de regio nodig bij onze ambitie samen leven voor een zeven; zorgen voor gelijken kansen.

Voor het opstellen van het plan zijn vertegenwoordigers vanuit inwonersraden, clientorganisaties van zorginstellingen betrokken. Voor de uitvoering van het regioplan is een duidelijke rol en positionering van belang. Eind Q1 2024 hebben we dan ook een voorstel op welk wijze we de inwonersparticipatie het beste kunnen vormgeven.



Monitoring

Samenvatting

Inleiding

Leeswijzer

Ambitie, regiobeeld
en regio-opgaven

De beweging:
Samenwerking
in de regio

Prioritaire
opgavelijnen

Fundamentele
thema's

Landelijke rand-
voorwaarden en
financiering

Inwoners-
participatie

Monitoring

Monitoring

Dit hoofdstuk beschrijft op welke elementen uit het regioplan de regio voortgang bewaakt en welke principes hierin worden meegenomen. Op hoofdlijnen zal op twee elementen monitoring plaatsvinden: 1) de vervolgfafspraken per regio-opgave, en 2) de werkagenda per regio-opgave, samengesteld uit de initiatieven die in het kader van de desbetreffende regio-opgave (gaan) lopen.

Hoe monitoring wordt ingericht zal in een volgende fase worden ontwikkeld. Wel benoemen we een aantal uitgangsprincipes voor het opzetten van de monitoring:

- Meetbare resultaatafspraken worden geformuleerd op basis van gezamenlijk vastgestelde doelstellingen. Hiertoe worden doelstellingen vertaald naar resultaten en inspanningsverplichtingen.
- Afspraken worden gemaakt over wie welke opgaven monitort, hoe bijsturing plaatsvindt en met welk afwegingskader.

Monitoren van vervolgfafspraken over het proces

Het regioplan beschrijft, per prioritaire opgave, afspraken die gaan over het proces dat partijen met elkaar doorlopen om aan de slag te gaan met de opgave. Deze staan specifiek beschreven onder "vervolgfafspraken 2024." De voortgang van deze werkafspraken worden gemonitord. De manier waarop deze monitoring plaatsvindt wordt in een volgende fase ontwikkeld.

Monitoren van de werkagenda

De werkagenda beschrijft de initiatieven die momenteel, per regio-opgave, lopen in de regio. Maar er zijn ook opgaven waar nog geen initiatieven op lopen. Hiermee is de werkagenda nog niet compleet. Per regio-opgave wordt bekeken hoe deze werkagenda compleet te krijgen. Ook wordt dan de monitoring van de werkagenda ingericht waarbij de uitgangsprincipes worden meegenomen.



Stappen om te komen tot een monitoringssysteem

Om te komen tot een werkwijze voor het monitoren van bovenstaande, kunnen de volgende stappen worden doorlopen:

- Vaststellen van gezamenlijke doelstellingen en indicatoren
- Oprichten van een gezamenlijk monitoringssysteem en een coördinatie- en communicatiestructuur
- Gezamenlijke analyse en interpretatie van gegevens.
- Rapportage en evaluatie
- Continue verbetering en aanpassing

